

LAMAX

ELECTRONICS

C11 GPS 4K

EN – USER MANUAL

DE – BENUTZERHANDBUCH

CS – NÁVOD

SK – NÁVOD

PL – INSTRUKCJA OBSŁUGI

HU – FELHASZNÁLÓI KÉZIKÖNYV

SL – NAVODILA ZA UPORABO

HR – KORISNIČKI PRIRUČNIK

LAMAX

ELECTRONICS

C11 GPS 4K

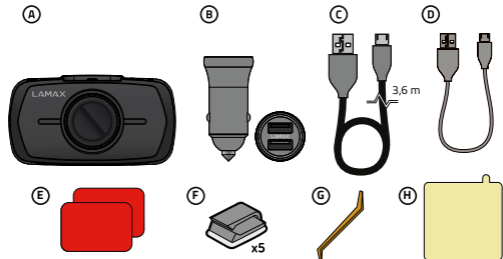


EN – USER MANUAL

CONTENTS

1. BOX CONTENTS	1
2. GETTING TO KNOW THE CAMERA / CONTROLS.....	2
3. INITIAL SETUP	3
4. MOUNTING TO WINDSCREEN.....	3
5. BASIC FUNCTIONS	4
6. RADAR REPORTING FUNCTION	4
7. WIFI APPLICATION	5
8. SETTINGS OVERVIEW	6
9. SPECIFICATIONS	7
10. FIRMWARE AND RADAR DATABASE UPDATES.....	8

1. BOX CONTENTS



- | | |
|---------------------------------------|---|
| A LAMAX C11 GPS 4K dashcam | E Spare 3M adhesive sticker for mount (2x) |
| B High-speed USB power adapter | F Cable holder (5x) |
| C 3.6 m power cable | G Trim tool |
| D 20 cm data and power cable | H Electrostatic stickers for easier mount removal (2x) |

2. GETTING TO KNOW THE CAMERA / CONTROLS

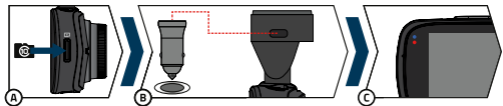


- (A) USB-C power port
- (B) Magnetic mount with 3M adhesive pad
- (C) Memory card slot
- (D) POWER button
- (E) Data port (for transferring files to PC)
- (F) Rear camera input (optional)
- (G) RESET button
- (H) Status indicators
(blue – lit = powered)
(red – flashing = recording)

CONTROLS

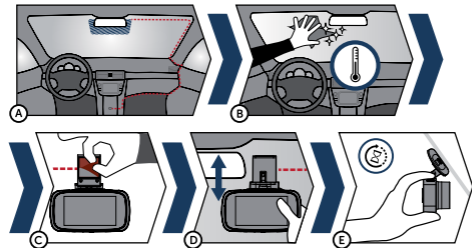
(G) POWER	Press anytime Hold any time	Puts display to sleep Powers camera ON / OFF
(I) ATTENTION	Touch anytime	Protects video
(J) GALLERY	Touch anytime	Opens gallery
(K) TAKE PHOTO	Touch anytime	Takes photo
(L) MICROPHONE	Touch anytime	Mutes / Unmutes microphone
(M) SETTINGS	Touch anytime	Opens the settings

3. INITIAL SETUP



- A** Insert the microSD card into the camera.
- ▶ Use branded cards from reputable U3 class manufacturers with up to 256 GB.
 - ▶ Only remove the card when the camera is off.
 - ▶ For first use, format the card within the camera. Regularly reformat for optimal performance.
- B** Plug the adapter into the car cigarette lighter and use the USB cable to connect it to the camera mount. The camera is designed to operate only when connected to a power source.
- ▶ Instead of a battery, the camera uses a supercapacitor, which has a longer life-span than a standard battery.
- C** When powered, the camera will automatically turn on and start recording.
- ▶ Some vehicles require turning the ignition first.
- D** Perform basic camera setup before attaching the mount to the windscreen.

4. MOUNTING TO WINDSCREEN



- Ⓐ The ideal place to attach the dashcam is the space between the windscreen and the rearview mirror so as not to obstruct the driver's view.
 - ▶ Make sure that the cable does not interfere with the active security elements in the car (airbag).
- Ⓑ The mounting surface should be clean and dry.
 - ▶ The ideal temperature for adhesion is 20°C – 40°C.
- Ⓒ Remove the protective film from the 3M adhesive pad on the camera mount.
- Ⓓ Before adhering to the glass, turn on the camera and make sure it provides the right viewpoint.
- Ⓔ Press the 3M pad firmly onto the glass and hold.
 - ▶ Use electrostatic stickers for easier mount removal if desired.

5. BASIC FUNCTIONS

G-sensor

- ▶ The G-sensor is designed to detect impacts. If it senses one, the current video will be automatically protected, preventing it from being overwritten.
- ▶ Note: If the sensitivity is set too high and the vehicle drives on rough terrain, the SD card may fill up as multiple videos get marked for protection.

Loop Recording

- ▶ The camera automatically divides the recording into shorter video files and starts overwriting the oldest unprotected files with new ones when the microSD card is full.
- ▶ This ensures you don't have to worry about available space on the card.

File Protection

- ▶ To protect the file from overwriting, touch the ATTENTION icon while it's being captured.
- ▶ The buttons are disabled when protecting recordings.
- ▶ If the current loop lasts less than 10 seconds, the previous video is also saved. If there are less than 10 seconds left in the current loop, the next video will also be saved.

6. RADAR REPORTING FUNCTION

- ▶ The integrated GPS module logs your speed and GPS coordinates while alerting you to stationary speed cameras and red-light cameras.
- ▶ As you approach a radar, the camera will give an audible beep and display a warning.
- ▶ The database contains more than 40,000 stationary radars across Europe.

- Speed camera
- Average speed measurement
- Red light cameras
- Combined red light and speed cameras

7. WIFI APPLICATION

- Scan the QR code or go to the URL
lamax-electronics.com/c11/app
- Install the app on your smart device.
- Activate the Wi-Fi function on your camera – camera menu
-> WiFi.
- You can locate the network name and password in the
About Camera section of your camera.
- On your device, join the Wi-Fi network named after your
camera. Once connected, input the password, open the app,
and establish a connection with your dashcam.



Application Controls

- Connect camera
- Saved recordings
- Application settings
- Disconnect the camera from Wi-Fi
- Camera settings
- Save recording
- Take a photo
- Gallery
- Preview recording
- Map



8. SETTINGS OVERVIEW

Download App	Displays a QR code to download the app.
Resolution	Define video quality. Higher resolutions produce detailed and larger files.
Loop recording	Set the length of individual loops. Longer loop = bigger file.
WDR	Enable / disable the Wide Dynamic Range function (brightness compensation).
Exposure	Fine-tune exposure settings.
G-sensor	Set the sensitivity of the G-sensor.
Screen saver	Turn on / off the screen saver.
Screen saver settings	Set speedometer display and speed camera alerts even when the display is off.
Audio settings	Adjust the volume for audio alerts.
Microphone	Enable or disable audio recording.
Language	Select your preferred device language.
Date and time	Manage time zone, date, and time settings.
Watermark	Option to embed a watermark on your video.
Mode	Choose from driving, parking, motion detection, or time-lapse.
Wi-Fi	Turn Wi-Fi on or off.
Radar reporting	Configure speed camera alert preferences.
Driver name	Customise the driver name on the video watermark.
Format	Erase data from the memory card. Caution: This includes protected files!
Format reminder	Set reminders to format the card after a specific duration.
Factory reset	Restore the camera to its original settings.
About camera	View details about the camera, such as the firmware version and Wi-Fi data.

9. SPECIFICATIONS

Video resolution (front camera)	without rear camera: 3840×2160/30fps 2560×1600/30fps 2560×1440/60fps 2560×1440/30fps 1920×1080/60fps	with rear camera: 3840×2160/30fps 2560×1600/30fps 2560×1440/30fps
Video resolution (rear camera)	1920×1080/30fps	
Angle of view (front / rear camera)	160°/140°	
Video format and compression	MP4, H.265 compression	
Sound	Built-in microphone (option to mute)	
Display	Touch 3"	
GPS	Yes	
Radar reporting	Yes	
G-sensor	Yes	
Wi-Fi	5 GHz	
CPL filter	Optional	
Storage	Supports microSD up to 256 GB	
File protection	Yes Option to protect the file with a single touch on the display while recording	
Automatic start / shutdown	Yes Auto start when power supplied Auto shutdown after power supply stopped	
Display date and time	Yes Option to turn it off	
Display speed in video	Yes Option to turn it off	
Motion detection	Yes	
Parking mode	Yes	
Time lapse video	Yes	
Language	Czech, English, German, Polish, Hungarian, Slovak	
WDR	Yes	

Other functions	Auto start, Loop recording, Motion detection, Timelapse, G-sensor, Timestamp on video (optional), GPS coordinates on video, Speed on video (optional), Driver name on video (optional), Screen saver (black screen / speedometer), Automatic summer/winter time, Recording protection, Audio recording with option to mute, Time zone selection, Memory card format reminder
Mobile app features	Basic settings, Start/stop recording, Take photo, View front/rear camera preview, Play videos, Download videos
Connectivity	Wi-Fi 5 GHz USB-C
USB-C	350 cm
Mount	Magnetic
Mount attachment on windscreen	3M adhesive pad (suction holder optional)
Power	Supercapacitor
Charger – input	12–24 V
Charger – output	5 V / 2.4 A 5 V / 3 A
Power cord length	350 cm
Dimensions	100 x 55 x 35 mm
Weight	115 g
Operating temperature	-10°C ~ +50°C

10. FIRMWARE AND RADAR DATABASE UPDATES



Find the latest camera firmware in the „Download“ section of the product website:
<https://www.lamax-electronics.com/c11>

UPDATE PROCEDURE

- 1) Format a microSD card using a PC or Mac.
- 2) Download and extract the .zip file, ensuring to keep the file named as file .bin.
- 3) Transfer the extracted files to the formatted microSD card.
- 4) Place the card into the unpowered camera, then connect the camera to power ensuring it remains on throughout the update.
- 5) Wait for the update to complete. Then format the memory card on the computer.

Typographical errors reserved.

LAMAX

ELECTRONICS

C11 GPS 4K

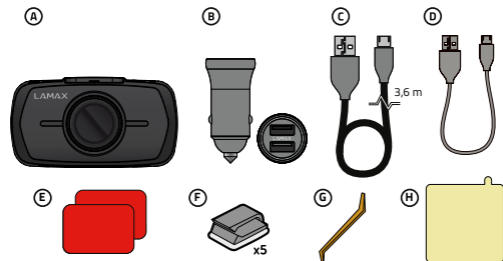


DE – BENUTZERHANDBUCH

INHALT

1. PACKUNGSINHALT	1
2. LERNEN SIE DIE KAMERA / BEDIENELEMENTE KENNEN	2
3. ERSTES EINSCHALTEN	3
4. PLATZIERUNG AUF G	3
5. BASISFUNKTIONEN	4
6. RADAR-MELDEFUNKTION	5
7. WIFI-APP	5
8. VOLLSTÄNDIGE EINRICHTUNG	6
9. SPEZIFIKATIONEN	7
10. UPDATE DER FIRMWARE UND DER RADAR-DATENBANK	9

1. PACKUNGSINHALT



A Autokamera LAMAX C11 GPS 4K

B Adapter mit extra Schnelllade-
-USB-Anschluss

C Netzkabel 3,6 m

D Daten- und Stromkabel 20 cm

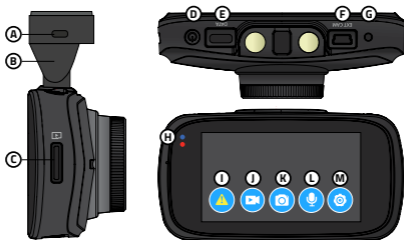
E Ersatz-3M-Aufkleber für Halter (2x)

F Kabelhalter (5x)

G Werkzeug zum Verstecken von Kabeln

H Elektrostatischer Aufkleber zum leichten
Entfernen des Halters vom Glas (2x)

2. LERNEN SIE DIE KAMERA / BEDIENELEMENTE KENNEN

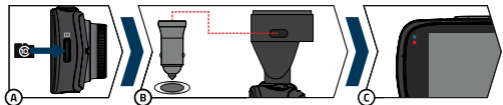


- A** Stromversorgung über USB-C-Anschluss
- B** Magnethalter mit 3M-Aufkleber
- C** Speicherkartensteckplatz
- D** POWER-Taste
- E** Datenanschluss (zum Übertragen von Dateien auf einen PC)
- F** Kabeleinführung der Rückkamera (optional)
- G** RESET-Taste
- H** Status indicators (blue – lit = powered) (red – flashing = recording)
- I** EMERGENCY
- J** GALERIE
- K** EIN FOTO MACHEN
- L** MIKROFON
- M** EINSTELLUNGEN

KONTROLLE

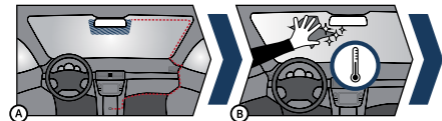
G POWER	Drücken Sie jederzeit Jederzeit halten	Schlaf anzeigen EIN/AUS-Dashcam
I EMERGENCY	Berühren Sie jederzeit	Video schützen
J GALERIE	Berühren Sie jederzeit	Öffnet die Galerie
K EIN FOTO MACHEN	Berühren Sie jederzeit	Erstellt ein Foto
L MIKROFON	Berühren Sie jederzeit	EIN/AUS-Mikrofon
M EINSTELLUNGEN	Berühren Sie jederzeit	Öffnet die Einstellungen

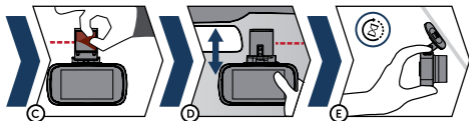
3. ERSTES EINSCHALTEN



- A** Legen Sie die microSD-Karte in die Kamera ein.
- Nutzen Sie Markenkarten namhafter Hersteller der U3-Klasse mit einer Kapazität von bis zu 256 GB.
 - Entfernen Sie die Karte nur, wenn die Kamera ausgeschaltet ist.
 - Wenn Sie die Karte zum ersten Mal verwenden, formatieren Sie sie direkt in der Kamera und wiederholen Sie die Formatierung mindestens einmal im Monat, um die ordnungsgemäße Funktion der Kamera sicherzustellen.
- B** Stecken Sie den Adapter in den Zigarettenanzünder des Autos und verbinden Sie ihn mit dem USB-Kabel mit der Kamerahalterung. Die Kamera ist nur für den Betrieb ausgelegt, wenn sie an die Stromversorgung angeschlossen ist.
- Anstelle einer Batterie enthält die Kamera einen Superkondensator, der die Stromversorgung ermöglicht und eine längere Lebensdauer als eine klassische Batterie hat.
- C** Nach dem Anschließen an die Stromversorgung schaltet sich die Kamera automatisch ein und beginnt mit der Aufnahme.
- Bei einigen Fahrzeugen ist es zunächst erforderlich, den Schlüssel im Zündschloss zu drehen.
- D** Bevor Sie den Halter auf das Glas kleben, führen Sie grundlegende Kameraeinstellungen durch.

4. PLATZIERUNG AUF GLAS





- (A)** Der ideale Ort zur Anbringung der Autokamera ist der Raum zwischen Windschutzscheibe und Rückspiegel, damit sie die Sicht des Fahrers nicht behindert.
 - ▶ Achten Sie bei der Installation darauf, dass das Kabel die aktiven Sicherheitselemente im Auto (Airbag) nicht beeinträchtigt.
- (B)** Stellen Sie sicher, dass das Glas am Befestigungspunkt sauber und trocken ist.
 - ▶ Die ideale Temperatur zum Kleben liegt bei 20°C – 40°C.
- (C)** Entfernen Sie die Folie vom 3M-Aufkleber auf der Kamerahalterung.
- (D)** Richten Sie die eingeschaltete Kamera vor dem Aufkleben auf das Glas so aus, dass sie die richtige Sicht hat.
- (E)** Drücken Sie den 3M-Aufkleber auf das Glas und halten Sie ihn eine Weile gedrückt.
 - ▶ Zum leichteren Entfernen der Halterung können Sie einen elektrostatischen Aufkleber zwischen den 3M-Aufkleber und die Windschutzscheibe kleben.

5. BASISFUNKTIONEN

G-senzor

- ▶ Wenn der G-Sensor einen Aufprall erkennt, schützt er automatisch das aktuell aufgenommene Video vor dem Überschreiben.
- ▶ Achtung, bei hoher Empfindlichkeit und beim Fahren auf unebenem Untergrund kann es zu einem spontanen Dateischutz und einer vollständigen Befüllung der microSD-Karte kommen.

Daueraufnahme

- ▶ Die Kamera teilt die Aufnahme automatisch in kürzere Videodateien auf und beginnt, die ältesten ungeschützten Dateien mit neuen zu überschreiben, wenn die microSD-Karte voll ist.
- ▶ Dadurch müssen Sie sich keine Sorgen um freien Speicherplatz auf der Karte machen.

Dateischutz

- › Um die Datei vor Überschreiben zu schützen, berühren Sie während der Aufnahme das NOTFALL-Symbol.
- › Schaltflächen beim Speichern von Krisendatensätzen deaktiviert.
- › Wenn die aktuelle Schleife weniger als 10 Sekunden dauert, wird auch das vorherige Video gespeichert. Wenn in der aktuellen Schleife weniger als 10 Sekunden verbleiben, wird auch das nächste Video gespeichert.

6. RADAR-MELDEFUNKTION

- › Das eingebaute GPS-Modul erfasst Geschwindigkeit, GPS-Koordinaten und warnt vor stationären Radarkameras und Rotlichtkreuzungen.
 - › Die Kamera benachrichtigt Sie durch einen Piepton und eine Anzeige auf dem Display über ein sich näherndes Radar.
 - › Die Datenbank enthält mehr als 40.000 stationäre Radargeräte in ganz Europa.
- Geschwindigkeitsmessung
 - Segmentale Geschwindigkeitsmessung
 - Überqueren einer roten Ampel
 - Über eine rote Ampel fahren und Geschwindigkeit messen

7. WIFI-APP

- (A) Scannen Sie den QR-Code oder geben Sie die URL **lamax-electronics.com/c11/app** ein
- (B) Installieren Sie die App auf Ihrem Smart-Gerät.
- (C) WLAN in der Kamera einschalten – Kameramenü -> WLAN
- (D) Den Namen und das Passwort des Netzwerks finden Sie unter dem Symbol „Über die Kamera“.
- (E) Stellen Sie auf dem Gerät eine Verbindung zum WLAN-Netzwerk mit dem Namen der Kamera her, geben Sie das Passwort ein, starten Sie die Anwendung und stellen Sie eine Verbindung zur Dashcam her.



Anwendungssteuerung

- (A) Schließen Sie die Kamera an
- (B) Gespeicherte Datensätze
- (C) Anwendungseinstellungen
- (D) Trennen Sie die Kamera vom WLAN
- (E) Kameraeinstellungen
- (F) Speichern des Datensatzes
- (G) Erstellen Sie einen Schnappschuss
- (H) Galerie
- (I) Aufnahmevorschau
- (J) Karte



8. VOLLSTÄNDIGE EINRICHTUNG

App herunterladen	Zeigt einen QR-Code zum Herunterladen der App an.
Auflösung	Legt die Auflösung des Videos fest. Höhere Auflösung = mehr Details und größere Datei.
Loop-Shooting	Legt die Länge einzelner Loops fest. Längere Schleife = größere Datei.
WDR	Aktiviert/deaktiviert die Wide Dynamic Range-Funktion (Helligkeitsausgleich).
Belichtung	Belichtungseinstellungen.
G-Sensor	Einstellung der Empfindlichkeit des G-Sensors.
Bildschirmschoner	Bildschirmschoner ein-/ausschalten.
Spareinstellungen	Stellen Sie die Tachoanzeige und Radarkamerawarnungen ein, auch wenn die Anzeige ausgeschaltet ist
Toneinstellungen	Passen Sie die Lautstärke der Tonbenachrichtigungen an.
Mikrofon	Schaltet das Mikrofon ein/aus.

Sprache	Auswahl der Sprache des Geräts.
Datum und Uhrzeit	Zeitzoneinstellungen einschließlich Uhrzeit und Datum.
Wasserzeichen	Aktiviert/deaktiviert das Wasserzeichen im Video.
Modus	Wählen Sie zwischen Fahrmodus, Parkmodus, Bewegungserkennung oder Zeitraffer.
WLAN	Schaltet WLAN ein/aus.
Radarkamerabericht	Einstellen der Warnung vor Radarkameraberichten.
Treibername	Ändern Sie den Namen des Treibers, der im Video-Wasserzeichen angezeigt wird.
Formatieren	Formatiert die Daten auf der Speicherkarte. Achtung, auch geschützte Dateien!
Formatierungserinnerung	Wählen Sie einen Zeitraum aus, nach dem die Kamera Sie darauf hinweist, dass die Karte formatiert werden muss.
Werksreset	Setzt die Kamera auf die Werkseinstellungen zurück.
Über die Kamera	Zeigt Informationen zur Kamera an, einschließlich FW-Version und WLAN-Daten.

9. SPEZIFIKATIONEN

Videoauflösung (Frontkamera)	keine Rückfahrkamera: 3840×2160/30fps 2560×1600/30fps 2560×1440/60ps 2560×1440/30fps 1920×1080/60fps	mit Rückfahrkamera: 3840×2160/30fps 2560×1600/30fps 2560×1440/30fps
Videoauflösung (Rückkamera)	1920×1080/30fps	
Blickwinkel Front-/Rückkamera	160°/140°	
Videoformat und Komprimierung	MP4, H.265-Komprimierung	
Klang	Eingebautes Mikrofon, Möglichkeit zum Ausschalten	
Anzeige	Berührung 3"	
GPS	Ja	
Radarberichterstattung	Ja	
G-sensor	Ja	
WiFi	5 GHz	
CPL-Filter	Zusätzlich	
Micro-SD-Steckplatz	Bis zu 256 GB	

Dateien gegen Überschreiben sperren	JA Option zum Sperren der Datei mit einer einzigen Berührung des Displays während der Aufnahme
Automatische Startfunktion	JA Unterstützt den automatischen Start, wenn Strom angelegt wird Automatische Abschaltung nach Unterbrechung der Stromversorgung
Datums- und Uhrzeitanzeige	JA Option zum Ausschalten
Anzeigegeschwindigkeit im Video	JA Option zum Ausschalten
Bewegungserkennung	Ja
Parkmodus	Ja
Zeitraffervideo	Ja
Sprache	Tschechisch, Englisch, Deutsch, Polnisch, Ungarisch, Slowakisch
WDR	Ja
Andere Funktionen	Automatischer Start, Loop-Aufnahme, Bewegungserkennung, Zeitraffer, G-Sensor, Zeit im Video (optional einschalten), GPS-Koordinaten im Video, Geschwindigkeit im Video (optional), Fahrername im Video (optional einschalten), Bildschirmschoner (schwarzer Bildschirm, Drehzahlmesser), Automatische Sommer-/ Winterzeit, Aufnahmeschutz, Tonaufnahme mit Abschaltmöglichkeit, Zeitzonenauswahl, Erinnerung an die Formatierung der Speicherkarte
Funktionen mobiler Apps	Grundeinstellungen, Aufnahme starten/stoppen, Foto aufnehmen, Vorschau der Vorder-/Rückkamera anzeigen, Videos abspielen, Videos herunterladen
Konnektivität	WiFi 5 GHz USB-C
Halter	Magnetisch
Befestigung des Halters am Glas	3M-Aufkleber (Saughalter optional)
Batterie	Superkondensator
Ladegerät – Eingang	12–24 V

Ladegerät – Ausgänge	5 V / 2,4 A 5 V / 3 A
Länge des Netzkabels	350 cm
Maße	100 × 55 × 35 mm
Masse	115 g
Betriebstemperatur	-10 °C ~ +50 °C

10. UPDATE DER FIRMWARE UND DER RADAR-DATENBANK



Die aktuellste Kamera-Firmware finden Sie stets im Bereich „Download“ der Produktwebsite: <https://www.lamax-electronics.com/c11>

UPDATE-VERFAHREN

- 1) Bereiten Sie eine microSD-Karte zum Formatieren auf einem PC/Mac vor.
- 2) Laden Sie die ZIP-Datei herunter und öffnen Sie sie. Dort finden Sie auch die BIN-Datei. Ändern Sie die Dateinamen nicht.
- 3) Kopieren Sie die Dateien auf die formatierte microSD-Karte.
- 4) Legen Sie die microSD-Karte in die ausgeschaltete Kamera ein. Schließen Sie die Dashcam an die Stromversorgung an und stellen Sie sicher, dass die Dashcam eingeschaltet ist und während des gesamten Updates mit Strom versorgt. Das Update sollte nach dem Booten automatisch starten.
- 5) Warten Sie, bis das Update vollständig abgeschlossen ist. Anschließend formatieren Sie die Speicherkarte am Computer.

Druckfehler vorbehalten.

LAMAX

ELECTRONICS

C11 GPS 4K

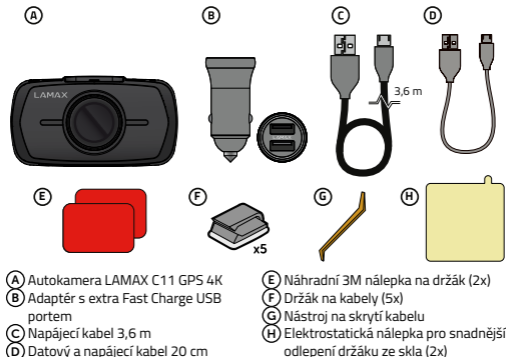


CS – NÁVOD

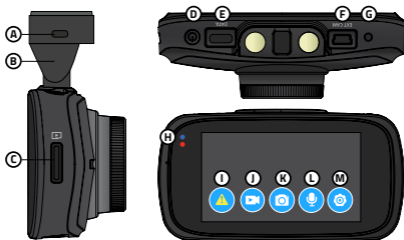
OBSAH

1. OBSAH BALENÍ.....	1
2. SEZNÁMENÍ S KAMEROU / OVLÁDÁNÍ.....	2
3. PRVNÍ ZAPNUTÍ.....	3
4. UMÍSTĚNÍ NA SKLO.....	3
5. ZÁKLADNÍ FUNKCE.....	4
6. FUNKCE HLÁŠENÍ RADARŮ.....	4
7. WIFI APLIKACE.....	5
8. ÚPLNÉ NASTAVENÍ.....	6
9. SPECIFIKACE.....	7
10. AKTUALIZACE FIRMWARE A DATABÁZE RADARŮ.....	8

1. OBSAH BALENÍ



2. SEZNÁMENÍ S KAMEROU / OVLÁDÁNÍ

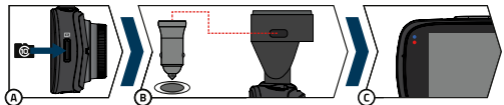


- A** Napájecí USB-C port
B Magnetický držák s 3M nálepkou
C Slot pro paměťovou kartu
D Tlačítko POWER
E Datový port (pro přenos souborů do PC)
F Vstup kabelu zadní kamery (doplňková)
G Tlačítko RESET
H Stavové diody (modrá – svítí = v napájení) (červená – bliká = nahrávání)

OVLÁDÁNÍ

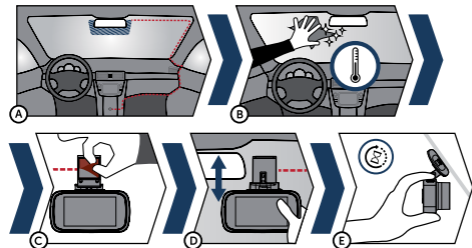
G POWER	Stisk kdykoliv Podržení kdykoliv	Uspání displeje ZAP / VYP autokameru
I EMERGENCY	Dotyk kdykoliv	Ochránit video
J GALERIE	Dotyk kdykoliv	Otevře galerie
K POŘÍZENÍ FOTOGRAFIE	Dotyk kdykoliv	Vytvoří fotografii
L MIKROFON	Dotyk kdykoliv	ZAP / VYP mikrofon
M NASTAVENÍ	Dotyk kdykoliv	Otevře nastavení

3. PRVNÍ ZAPNUTÍ



- A** Vložte microSD kartu do kamery.
- Používejte značkové karty renomovaných výrobců třídy U3 s kapacitou až 256 GB.
 - Kartu vyjímajte pouze při vypnuté kameře.
 - Kartu při prvním použití zformátujte přímo v kameře a alespoň jednou za měsíc formátování opakujte pro zajištění správného fungování kamery.
- B** Zapojte adaptér do autozapalovače a pomocí USB kabelu jej propojte s držákem kamery. Kamera je určena k provozu pouze při připojení k napájení.
- Namísto baterie obsahuje kamera superkondenzátor, který umožňuje napájení a má delší živostnost, než klasická baterie.
- C** Po připojení k napájení se kamera automaticky zapne a začne nahrávat.
- U některých vozidel je nejprve nutné otočit klíčem v zapalování.
- D** Před nalepením držáku na sklo proveďte základní nastavení kamery.

4. UMÍSTĚNÍ NA SKLO



- Ⓐ Ideálním místem pro připevnění autokamery je prostor mezi čelním sklem a zpětným zrcátkem tak, aby nepřekážela řidiči ve výhledu.
 - Při instalaci se ujistěte, že kabel nepřekáží aktivním zabezpečovacím prvkům v autě (airbag).
- Ⓑ Ujistěte se, že sklo je v místě uchycení čisté a suché.
 - Ideální teplota pro lepení je 20 °C - 40 °C.
- Ⓒ Sundejte folii z 3M nálepky na držáku kamery.
- Ⓓ Před přilepením na sklo nasměrujte zapnutou kameru tak, aby měla správný výhled.
- Ⓔ Přitlačte 3M nálepku na sklo a chvíli držte.
 - Pro snadnější odlepení držáku můžete mezi 3M nálepku a čelní sklo přilepit elektrostatickou samolepku.

5. ZÁKLADNÍ FUNKCE

G-senzor

- Pokud G-senzor zaznamená náraz, automaticky ochrání aktuálně pořizované video proti přepsání.
- Pozor, při nastavení vysoké citlivosti a jízdě po nerovném povrchu může dojít k samovolnému chránění souborů a úplnému zaplnění microSD karty.

Záznam do smyčky

- Kamera automaticky dělí záznam na kratší video soubory a při zaplnění microSD karty začne přepisovat nejstarší nechráněné soubory novými.
- Díky tomu se nemusíte starat o volné místo na kartě.

Ochrana souborů

- Chcete-li soubor ochránit proti přepsání, dotkněte se ikony EMERGENCY v průběhu nahrávání.
- Tlačítka jsou při ukládání krizových záznamů deaktivovány.
- Pokud aktuální smyčka trvá kratší dobu než 10 sekund, uloží se i předchozí video. Pokud zbývá méně než 10 sekund do konce aktuální smyčky, uloží se i následující video.

6. FUNKCE HLÁŠENÍ RADARŮ

- Vestavěný GPS modul zaznamenává rychlost, GPS souřadnice a upozorňuje na stacionární rychlostní radary a průjezd na červenou.
- Upozornění na blížící se radar kamera oznamuje pípnutím a zobrazením na displeji.
- Databáze obsahuje více než 40 tisíc stacionárních radarů po celé Evropě.

- Měření rychlosti
- Úsekové měření rychlosti
- Průjezd na červenou
- Průjezd na červenou a měření rychlosti

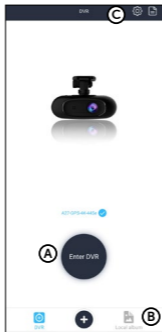
7. WIFI APLIKACE

- Načtěte QR kód nebo zadejte URL
lamax-electronics.com/c11/app
- Nainstalujte aplikaci do svého chytrého zařízení.
- Zapněte WiFi v kameře – menu kamery -> WiFi.
- Název a heslo sítě naleznete pod ikonkou **O kameře**.
- Na zařízení se připojte na WiFi síť s názvem kamery, zadejte heslo, spusťte aplikaci a připojte se k autokameře.



Ovládání aplikace

- Připojit kameru
- Uložené záznamy
- Nastavení aplikace
- Odpojit kameru od WiFi
- Nastavení kamery
- Uložení záznamu
- Vytvořit snímek
- Galerie
- Náhled záznamu
- Mapa



8. ÚPLNÉ NASTAVENÍ

Stáhnout aplikaci	Zobrazí QR kód pro stažení aplikace.
Rozlišení	Nastaví rozlišení videa. Vyšší rozlišení = více detailů a větší soubor.
Natáčení ve smyčce	Nastaví délku jednotlivých smyček. Delší smyčka = větší soubor.
WDR	Zapne / vypne funkci Wide Dynamic Range (kompenzace světelnosti).
Expozice	Nastavení expozice.
G-senzor	Nastavení citlivosti G-senzoru.
Spořič obrazovky	Zapnutí / vypnutí spořiče obrazovky.
Nastavení spořiče	Nastavené zobrazování tachometru a upozornění na radary i při vypnutém displeji.
Nastavení zvuku	Nastavení hlasitosti zvukových upozornění.
Mikrofon	Zapne / vypne mikrofon.
Jazyk	Volba jazyku zařízení.
Datum a čas	Nastavení časového pásma včetně času a data.
Vodoznak	Zapne / vypne vodoznak ve videu.
Režim	Volba mezi režimem jízdy, parkovacího režimu, detekce pohybu nebo časosběru.
WiFi	Zapne / vypne WiFi.
Hlášení radarů	Nastavení upozornění hlášení radarů.
Jméno řidiče	Změna jména řidiče zobrazeného ve vodoznaku videa.
Formátovat	Formátuje data na paměťové kartě. Pozor, včetně chráněných souborů!
Připomenutí formátování	Zvolení časového úseku, po kterém kamera upozorní na potřebu formátování karty.
Tovární nastavení	Nastaví kameru do továrního nastavení.
O kameře	Zobrazí informace o kameře, včetně verze FW a údaje o Wifi.

9. SPECIFIKACE

Rozlišení videa (přední kamera)	bez zadní kamery: 3840×2160/30fps 2560×1600/30fps 2560×1440/60fps 2560×1440/30fps 1920×1080/60fps	se zadní kamerou: 3840×2160/30fps 2560×1600/30fps 2560×1440/30fps
Rozlišení videa (zadní kamera)	1920×1080/30fps	
Úhel záběru přední / zadní kamera	160°/140°	
Formát videa a komprese	MP4, komprese H.265	
Zvuk	Vestavěný mikrofon, možnost vypnutí	
Displej	Dotykový 3"	
GPS	Ano	
Hlášení radarů	Ano	
G-senzor	Ano	
WiFi	5 GHz	
CPL filtr	Doplňkově	
Slot pro micro SD	Až 256 GB	
Zamykání souborů proti přepsání	ANO Možnost uzamčení souboru jediným dotykem na displej během natáčení záznamu	
Funkce automatického spuštění	ANO Podpora automatického spuštění při přivedení energie Automatické vypnutí po zastavení přívodu energie	
Zobrazení data a času	ANO možnost vypnutí	
Zobrazení rychlosti ve videu	ANO možnost vypnutí	
Detekce pohybu	ANO	
Parkovací mód	ANO	
Timelapse (časoběrné) video	ANO	
Jazyk	Čeština, Angličtina, Němčina, Polština, Maďarština, Slovenština	
WDR	ANO	

Další funkce	Automatické spuštění, Záznam do smyčky, Detekce pohybu, Timelapse, G-senzor, Čas ve videu (zapnutí volitelné), GPS souřadnice ve videu, Rychlost ve videu (volitelné), Jméno řidiče ve videu (zapnutí volitelné), Spořič displeje (černá obrazovka, tachometr), Automatický letní/zimní čas, Ochrana záznamu, Záznam zvuku s možností vypnutí, Volba časové zóny, Upomínka formátování paměťové karty
Funkce mobilní aplikace	Základní nastavení, Spuštění/ukončení nahrávání, Pořízení fotky, Zobrazení náhledu přední/zadní kamery, Přehrávání videí, Stahování videí
Konektivita	WiFi 5 GHz USB-C
Držák	Magnetický
Uchycení držáku na sklo	3M nálepka (přisavný držák doplňkově)
Baterie	Superkondenzátor
Nabíječka - vstup	12–24 V
Nabíječka - výstupy	5 V / 2,4 A 5 V / 3 A
Délka napájecího kabelu	350 cm
Rozměry	100 × 55 × 35 mm
Hmotnost	115 g
Provozní teplota	-10°C ~ +50°C

10. AKTUALIZACE FIRMWARE A DATABÁZE RADARŮ



Nejnovější firmware kamery naleznete vždy v sekci „Ke stažení“ na webové stránce produktu: <https://www.lamax-electronics.com/c11>

POSTUP AKTUALIZACE

1) Připravte si microSD kartu, kterou zformátujete v PC / Mac.

- 2) Stáhněte a otevřete soubor .zip, ve kterém najdete soubor .bin. Neměňte názvy souborů.
- 3) Zkopírujte soubory na zformátovanou microSD kartu.
- 4) Vložte microSD kartu do vypnuté autokamery. Zapojte autokameru do napájení a ujistěte se, že je autokamera po celou dobu aktualizace napájena. Aktualizace by měla začít automaticky po spuštění.
- 5) Vyčkejte, až se aktualizace zcela dokončí. Poté paměťovou kartu zformátujte v počítači.

Tiskové chyby vyhrazeny.

LAMAX

ELECTRONICS

C11 GPS 4K

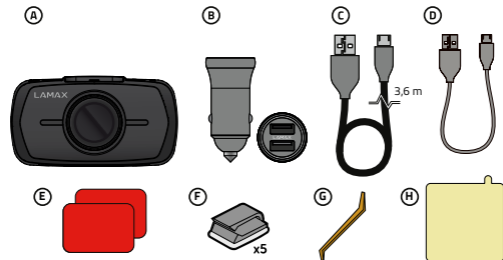


SK – NÁVOD

OBSAH

1. OBSAH BALENIA.....	1
2. ZOZNÁMENIE S KAMEROU / OVLÁDANIE	2
3. PRVÉ ZAPNUTIE	3
4. UMIESTNENIE NA SKLO.....	3
5. ZÁKLADNÉ FUNKCIE	4
6. FUNKCIA HLÁSENIA RADAROV	4
7. WIFI APLIKÁCIA.....	5
8. ÚPLNÉ NASTAVENIE	6
9. ŠPECIFIKÁCIA.....	7
10. AKTUALIZÁCIA FIRMWARE A DATABÁZY RADAROV	9

1. OBSAH BALENIA



A Autokamera LAMAX C11 GPS 4K

B Adaptér s extra Fast Charge USB portom

C Napájací kábel 3,6 m

D Dátový a napájací kábel 20 cm

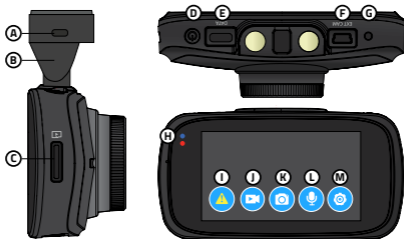
E Náhradná 3M nálepka na držiak (2x)

F Držiak na káble (5x)

G Nástroj na skrytie kábla

H Elektrostatická nálepka pre ľahšie odlepenie držiaka zo skla (2x)

2. ZOZNÁMENIE S KAMEROU / OVLÁDANIE

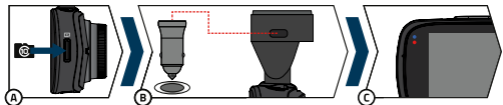


- A** Napájací USB-C port
B Magnetický držiak s 3M nálepkou
C Slot pre pamäťovú kartu
D Tlačidlo POWER
E Dátový port (pre prenos súborov do PC)
F Vstup kábla zadnej kamery (doplnkovo)
G Tlačidlo RESET
H Stavové diódy
(modrá – svieti = v napájaní)
(červená – bliká = nahrávanie)

OVLÁDANIE

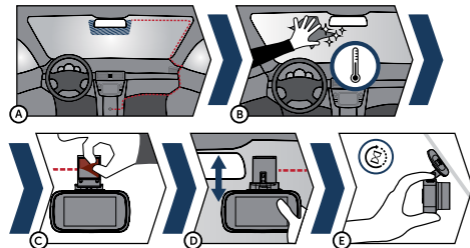
G POWER	Stlačenie kedykoľvek Podržanie kedykoľvek	Uspánie displeja ZAP / VYP autokameru
I EMERGENCY	Dotyk kedykoľvek	Ochrániť video
J GALERIE	Dotyk kedykoľvek	Otvorí galéria
K POŘÍZENÍ FOTOGRAFIE	Dotyk kedykoľvek	Vytvorí fotografiu
L MIKROFON	Dotyk kedykoľvek	ZAP / VYP mikrofón
M NASTAVENÍ	Dotyk kedykoľvek	Otvorí nastavenie

3. PRVÉ ZAPNUTIE



- A** Vložte microSD kartu do kamery.
- ▶ Používajte značkové karty renomovaných výrobcov triedy U3 s kapacitou až 256 GB.
 - ▶ Kartu vyberajte iba pri vypnutej kamere.
 - ▶ Kartu pri prvom použití sformátujte priamo v kamere a aspoň raz za mesiac formátovanie opakujte pre zaistenie správneho fungovania kamery.
- B** Zapojte adaptér do autozapaľovača a pomocou USB kábla ho prepojte s držiakom kamery. Kamera je určená na prevádzku iba pri pripojení k napájaniu.
- ▶ Namiesto batérie obsahuje kamera superkondenzátor, ktorý umožňuje napájanie a má dlhšiu životnosť, než klasická batéria.
- C** Po pripojení k napájaniu sa kamera automaticky zapne a začne nahrávať.
- ▶ Pri niektorých vozidlách je najprv nutné otočiť kľúčom v zapaľovaní
- D** Pred nalepením držiaka na sklo vykonajte základné nastavenie kamery.

4. UMIESTNENIE NA SKLO



- Ⓐ Ideálnym miestom na pripevnenie autokamery je priestor medzi čelným sklom a spätným zrkadlom tak, aby neprekážala vodičovi vo výhľade.
 - Pri inštalácii sa uistite, že kábel neprekáža aktívnym zabezpečovacím prvkom v aute (airbag).
- Ⓑ Uistite sa, že sklo je v mieste uchytienia čisté a suché.
 - Ideálna teplota na lepenie je 20 °C – 40 °C.
- Ⓒ Zložte fóliu z 3M nálepky na držiaku kamery.
- Ⓓ Pred prilepením na sklo nasmerujte zapnutú kameru tak, aby mala správny výhľad.
- Ⓔ Pritlačte 3M nálepku na sklo a chvíľu držte.
 - Pre ľahšie odlepenie držiaka môžete medzi 3M nálepku a čelné sklo prilepiť elektrostatickú samolepku.

5. ZÁKLADNÉ FUNKCIE

G-senzor

- Ak G-senzor zaznamená náraz, automaticky ochráni aktuálne zhotovované video proti prepísaniu.
- Pozor, pri nastavení vysokej citlivosti a jazde po nerovnom povrchu môže dôjsť k samovoľnému chráneniu súborov a úplnému zaplneniu microSD karty.

Záznam do slučky

- Kamera automaticky delí záznam na kratšie video súbory a pri zaplnení microSD karty začne prepisovať najstaršie nechránené súbory novými.
- Vďaka tomu sa nemusíte starať o voľné miesto na karte.

Ochrana súborov

- Ak chcete súbor ochrániť proti prepísaniu, dotknite sa ikony EMERGENCY v priebehu nahrávania.
- Tlačidlá sú pri ukladaní krízových záznamov deaktivované.
- Ak aktuálna slučka trvá kratšiu dobu ako 10 sekúnd, uloží sa aj predchádzajúce video. Ak zostáva menej ako 10 sekúnd do konca aktuálnej slučky, uloží sa aj nasledujúce video.

6. FUNKCIA HLÁSENIA RADAROV

- Vstavaný GPS modul zaznamenáva rýchlosť, GPS súradnice a upozorňuje na stacionárne rýchlostné radary a prejazd na červenú.
- Upozornenie na blížiaci sa radar kamera oznamuje pípnutím a zobrazením na displeji.
- Databáza obsahuje viac ako 40 tisíc stacionárnych radarov po celej Európe.

- Meranie rýchlosti
- Úsekové meranie rýchlosti
- Prejazd na červenú
- Prejazd na červenú a meranie rýchlosti

7. WIFI APLIKÁCIA

- (A) Načítajte QR kód alebo zadajte URL
lamax-electronics.com/c11/app
- (B) Nainštalujte aplikáciu do svojho chytrého zariadenia.
- (C) Zapnite WiFi v kamere – menu kamery -> WiFi.
- (D) Názov a heslo siete nájdete pod ikonkou **O kamere**.
- (E) Na zariadenie sa pripojte na WiFi sieť s názvom kamery, zadajte heslo, spustíte aplikáciu a pripojte sa k autokamere.



Ovládanie aplikácie

- (A) Pripojiť kameru
- (B) Uložené záznamy
- (C) Nastavenie aplikácie
- (D) Odpojiť kameru od WiFi
- (E) Nastavenie kamery
- (F) Uloženie záznamu
- (G) Vytvoriť snímku
- (H) Galéria
- (I) Náhľad záznamu
- (J) Mapa



8. ÚPLNÉ NASTAVENIE

Stiahnuť aplikáciu	Zobrazí QR kód pre stiahnutie aplikácie.
Rozlíšenie	Nastaví rozlíšenie videa. Vyššie rozlíšenie = viac detailov a väčší súbor.
Natáčanie v slučke	Nastaví dĺžku jednotlivých slučiek. Dlhšia slučka = väčší súbor.
WDR	Zapne / vypne funkciu Wide Dynamic Range (kompenzácia svetelnosti).
Expozícia	Nastavenie expozície.
G-senzor	Nastavenie citlivosti G-senzora,
Šetrič obrazovky	Zapnutie / vypnutie šetriča obrazovky.
Nastavenie šetriča	Nastavené zobrazovanie tachometra a upozornenie na radary aj pri vypnutom displeji.
Nastavenie zvuku	Nastavenie hlasitosti zvukových upozornení.
Mikrofón	Zapne / vypne mikrofón.
Jazyk	Voľba jazyka zariadenia.
Dátum a čas	Nastavenie časového pásma vrátane času a dátumu.
Vodoznak	Zapne / vypne vodoznak vo videu.
Režim	Voľba medzi režimom jazdy, parkovacieho režimu, detekcia pohybu alebo časozberu.
WiFi	Zapne / vypne WiFi.
Hlásenie radarov	Nastavenie upozornenia hlásenia radarov.
Meno vodiča	Zmena mena vodiča zobrazeného vo vodoznaku videa
Formátovať	Formátuje údaje na pamät'ovej karte. Pozor, vrátane chránených súborov!
Pripomenutie formátovania	Zvolenie časového úseku, po ktorom kamera upozorní na potrebu formátovania karty.
Výrobné nastavenia	Nastaví kameru do továrenského nastavenia.
O kamere	Zobrazí informácie o kamere, vrátane verzie FW a údaje o Wi-Fi.

9. ŠPECIFIKÁCIA

Rozlíšenie videa (predná kamera)	bez zadnej kamery: 3840×2160/30fps 2560×1600/30fps 2560×1440/60ps 2560×1440/30fps 1920×1080/60fps	so zadnou kamerou: 3840×2160/30fps 2560×1600/30fps 2560×1440/30fps
Rozlíšenie videa (zadná kamera)	1920×1080/30fps	
Uhol záberu predná / zadná kamera	160°/140°	
Formát videa a kompresia	MP4, kompresia H.265	
Zvuk	Vstavaný mikrofón, možnosť vypnutia	
Displej	Dotykový 3"	
GPS	Áno	
Hlásenie radarov	Áno	
G-senzor	Áno	
WiFi	5 GHz	
CPL filter	Doplnkovo	
Slot pre micro SD	Až 256 GB	
Zamykanie súborov proti prepísaniu	ÁNO Možnosť uzamknutia súboru jediným dotykcom na displej počas natáčania záznamu	
Funkcia automatického spustenia	ÁNO Podpora automatického spustenia pri privedení energie Automatické vypnutie po zastavení prívodu energie	
Zobrazenie dátumu a času	ÁNO možnosť vypnutia	
Zobrazenie rýchlosti vo videu	ÁNO možnosť vypnutia	
Detekcia pohybu	ÁNO	
Parkovací mód	ÁNO	
Timelapse (časozberné) video	ÁNO	
Jazyk	Čeština, Angličtina, Nemčina, Poľština, Maďarčina, Slovenčina	
WDR	ÁNO	

Ďalšie funkcie	Automatické spustenie, Záznam do slučky, Detekcia pohybu, Timelapse, G-senzor, Čas vo videu (zapnutie voliteľné), GPS súradnice vo videu, Rýchlosť vo videu (voliteľné), Meno vodiča vo videu (zapnutie voliteľné), Šetrič displeja (čierna obrazovka, tachometer), Automatický letný/zimný čas, Ochrana záznamu, Záznam zvuku s možnosťou vypnutia, Voľba časovej zóny, Upomienka formátovania pamätevej karty
Funkcia mobilnej aplikácie	Základné nastavenie, Spustenie/ukončenie nahrávania, Vytvorenie fotky, Zobrazenie náhľadu prednej/zadnej kamery, Prehrávanie videí, Sťahovanie videí
Konektivita	WiFi 5 GHz USB-C
Držiak	Magnetický
Uchytenie držiaka na sklo	3M nálepka (prísavný držiak doplnkovo)
Batéria	Superkondenzátor
Nabíjačka - vstup	12–24 V
Nabíjačka - výstupy	5 V / 2,4 A 5 V / 3 A
Dĺžka napájacieho kábla	350 cm
Rozmery	100 × 55 × 35 mm
Hmotnosť	115 g
Prevádzková teplota	-10 °C ~ +50 °C

10. AKTUALIZÁCIA FIRMWARE A DATABÁZY RADAROV



Najnovší firmware kamery nájdete vždy v sekcii „Na stiahnutie“ na webovej stránke produktu: <https://www.lamax-electronics.com/c11>

POSTUP AKTUALIZÁCIE

1) Pripravte si microSD kartu, ktorú naformátujte v PC/Mac.

- 2) Stiahnite a otvorte súbor .zip, v ktorom nájdete súbor .bin. Nemeňte názvy súborov.
- 3) Skopírujte súbory na sformátovanú microSD kartu.
- 4) Vložte microSD kartu do vypnutej autokamery. Zapojte autokameru do napájania a uistite sa, že je autokamera po celú dobu aktualizácie napájaná. Aktualizácia by mala začať automaticky po spustení.
- 5) Vyčkajte, až sa aktualizácia úplne dokončí. Potom pamäťovú kartu naformátujte v počítači.

Tlačové chyby vyhradené.

LAMAX

ELECTRONICS

C11 GPS 4K

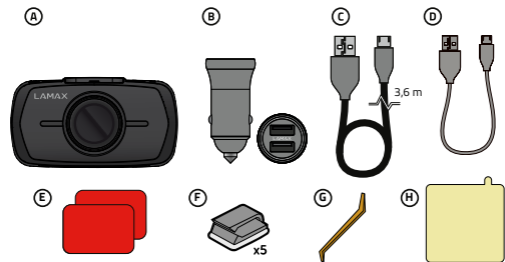


PL – INSTRUKCJA OBSŁUGI

TREŚĆ

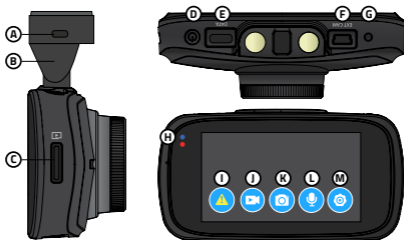
1. ZAWARTOŚĆ OPAKOWANIA	1
2. ZAPOZNANIE SIĘ Z APARATEM / STEROWANIEM	2
3. PIERWSZE WŁĄCZENIE	3
4. USTAWIENIE NA SZKLE	3
5. PODSTAWOWE FUNKCJE	4
6. FUNKCJA RAPORTU RADAROWEGO	5
7. APLIKACJA WIFI	5
8. PEŁNA KONFIGURACJA	6
9. SPECYFIKACJE	7
10. AKTUALIZACJA OPROGRAMOWANIA I BAZY DANYCH RADARÓW	9

1. ZAWARTOŚĆ OPAKOWANIA



- (A)** Kamera samochodowa LAMAX C11 GPS 4K
- (B)** Adapter z dodatkowym portem USB Fast Charge
- (C)** Kabel zasilający 3,6 m
- (D)** Kabel do transmisji danych i zasilania 20 cm
- (E)** Zapasowa naklejka 3M na uchwyt (2x)
- (F)** Uchwyt na kabel (5x)
- (G)** Narzędzie do ukrywania kabli
- (H)** Naklejka elektrostatyczna ułatwiająca zdjęcie uchwytu z szyby (2x)

2. ZAPOZNAJ SIĘ Z APARATEM / STEROWANIEM

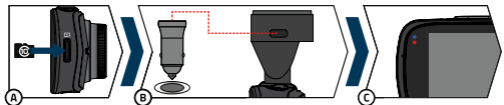


- A** Zasilanie portu USB-C
- B** Uchwyt magnetyczny z naklejką 3M
- C** Gniazdo karty pamięci
- D** Przycisk ZASILANIA
- E** Port danych (do przesyłania plików do komputera)
- F** Wejście kabla kamery tylnej (opcjonalnie)
- G** Przycisk RESET
- H** Diody stanu (niebieski – świeci = w mocy) (czerwony – miga = nagrywanie)

STEROWANIEM

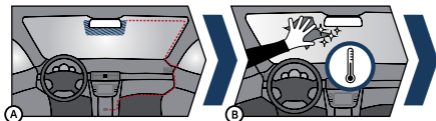
G POWER	Naciśnij w dowolnym momencie Przytrzymaj w dowolnym momencie	Usypianie wyświetlacza WŁĄCZANIE/WYŁĄCZANIE kamery samochodowej
I EMERGENCY	Dotknij w dowolnym momencie	Chroń wideo
J GALERIA	Dotknij w dowolnym momencie	Otwiera galerię
K ROBIĆ ZDJĘCIE	Dotknij w dowolnym momencie	Tworzy zdjęcie
L MIKROFON	Dotknij w dowolnym momencie	WŁ./WYŁ. mikrofonu
M USTAWIENIA	Dotknij w dowolnym momencie	Otwiera ustawienia

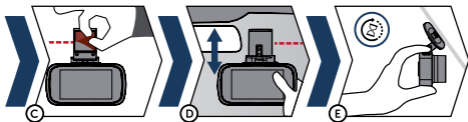
3. PIERWSZE WŁĄCZENIE



- A** Włóż kartę microSD do aparatu.
- Korzystaj z markowych kart renomowanych producentów klasy U3 o pojemności aż do 256 GB.
 - Wyjmij kartę tylko wtedy, gdy aparat jest wyłączony.
 - Przy pierwszym użyciu karty sformatuj ją bezpośrednio w aparacie i powtarzaj formatowanie przynajmniej raz w miesiącu, aby zapewnić prawidłowe działanie aparatu.
- B** Podłącz adapter do zapalniczki samochodowej i za pomocą kabla USB podłącz go do uchwytu aparatu. Kamera jest zaprojektowana do działania wyłącznie po podłączeniu do zasilania.
- Zamiast akumulatora kamera zawiera superkondensator, który umożliwia zasilanie i charakteryzuje się dłuższą żywotnością niż klasyczny akumulator.
- C** Po podłączeniu do zasilania kamera automatycznie włączy się i rozpocznie nagrywanie.
- W niektórych pojazdach należy najpierw przekręcić kluczyk w stacyjce.
- D** Przed przyklejeniem uchwytu do szyby należy dokonać podstawowych ustawień aparatu.

4. USTAWIENIE NA SZKLE





- (A)** Idealnym miejscem do zamocowania kamery samochodowej jest przestrzeń pomiędzy przednią szybą a lusterkiem wstecznym, tak aby nie zasłaniała pola widzenia kierowcy.
 - ▶ Podczas montażu należy zwrócić uwagę, aby przewód nie kolidował z aktywnymi elementami zabezpieczającymi w samochodzie (poduszką powietrzną).
- (B)** Upewnij się, że szyba w miejscu mocowania jest czysta i sucha.
 - ▶ Idealna temperatura klejenia to 20°C – 40°C.
- (C)** Usuń folię z naklejki 3M na uchwycie kamery.
- (D)** Przed przyklejeniem do szyby skieruj włączoną kamerę tak, aby miała prawidłowy widok.
- (E)** Naciśnij naklejkę 3M na szybę i przytrzymaj przez chwilę.
 - ▶ Aby ułatwić demontaż uchwytu, możesz przykleić naklejkę elektrostatyczną pomiędzy naklejką 3M a przednią szybą.

5. PODSTAWOWE FUNKCJE

G-senzor

- ▶ Jeśli czujnik G wykryje uderzenie, automatycznie zabezpieczy aktualnie przechwytywane wideo przed nadpisaniem.
- ▶ Uwaga, przy ustawieniu dużej czułości i jeździe po nierównej powierzchni może nastąpić samoistne zabezpieczenie plików i pełne zapełnienie karty microSD.

Nagrywanie w pętli

- ▶ Kamera automatycznie dzieli nagranie na krótsze pliki wideo i rozpoczyna nadpisywanie najstarszych niezabezpieczonych plików nowymi, gdy karta microSD jest zapełniona.
- ▶ Dzięki temu nie musisz martwić się o wolne miejsce na karcie.

Ochrona plików

- ▶ Aby zabezpieczyć plik przed nadpisaniem, podczas nagrywania dotknij ikony AWARYJNE.
- ▶ Przyciski są wyłączone podczas zapisywania rekordów kryzysowych.

- ▶ Jeśli bieżąca pętla trwa krócej niż 10 sekund, poprzednie wideo również zostanie zapisane. Jeśli w bieżącej pętli pozostało mniej niż 10 sekund, następny film również zostanie zapisany.

6. FUNKCJA RAPORTU RADAROWEGO

- ▶ Wbudowany moduł GPS rejestruje prędkość, współrzędne GPS oraz ostrzega przed stacjonarnymi fotoradarami i przejściami na czerwonym świetle.
 - ▶ Kamera powiadamia Cię o zbliżającym się radarze poprzez sygnał dźwiękowy i wyświetlanie informacji na wyświetlaczu.
 - ▶ Baza danych zawiera ponad 40 000 stacjonarnych radarów w całej Europie.
- Pomiar prędkości
 - Segmentowy pomiar prędkości
 - Przejście na czerwonym świetle
 - Przejżdżanie na czerwonym świetle i mierzenie prędkości

7. APLIKACJA WIFI

- Ⓐ Zeskanuj kod QR lub wprowadź adres URL
lamax-electronics.com/c11/app
- Ⓑ Zainstaluj aplikację na swoim inteligentnym urządzeniu.
- Ⓒ Włącz Wi-Fi w kamerze – menu kamery -> WiFi.
- Ⓓ Nazwę i hasło sieci można znaleźć pod ikoną **Informacje o aparacie**.
- Ⓔ Na urządzeniu połącz się z siecią Wi-Fi za pomocą nazwy kamery, wprowadź hasło, uruchom aplikację i połącz się z kamerą samochodową.



Kontrola aplikacji

- (A) Podłącz kamerę
- (B) Zapisane rekordy
- (C) Ustawienia aplikacji
- (D) Odłącz kamerę od Wi-Fi
- (E) Ustawienia aparatu
- (F) Zapisanie rekordu
- (G) Utwórz migawkę
- (H) Galeria
- (I) Podgląd nagrania
- (J) Mapa



8. PEŁNA KONFIGURACJA

Pobierz aplikację	Wyświetla kod QR umożliwiającą pobranie aplikacji.
Rozdzielczość	Ustawia rozdzielczość wideo. Wyższa rozdzielczość = więcej szczegółów i większy plik.
Strzelanie w pętlę	Ustawia długość poszczególnych pętli. Dłuższa pętla = większy plik.
WDR	Włącza/wyłącza funkcję Wide Dynamic Range (kompensacja jasności).
Ekspozycja	Ustawienia ekspozycji.
G-sensor	Ustawienie czułości czujnika G.
Wygaszacz ekranu	Włącz/wyłącz wygaszacz ekranu.
Ustawienia oszczędzania	Ustaw wyświetlanie prędkościomierza i ostrzeżenia o fotoradarach, nawet gdy wyświetlacz jest wyłączony.
Ustawienia dźwięku	Dostosuj głośność powiadomień dźwiękowych.

Mikrofon	Włącza/wyłącza mikrofon.
Język	Wybór języka urządzenia.
Data i godzina	Ustawienia strefy czasowej zawierające godzinę i datę.
Znak wodny	Włącza/wyłącza znak wodny w filmie.
Tryb	Wybierz tryb jazdy, tryb parkowania, wykrywanie ruchu lub upływ czasu.
Wi-Fi	Włącza/wyłącza Wi-Fi.
Raport o fotoradarach	Ustawianie powiadomienia o fotoradarach.
Nazwa sterownika	Zmień nazwę sterownika wyświetlaną w znaku wodnym wideo.
Formatuj	Formatuje dane na karcie pamięci. Uwaga, także te chronione akta!
Przypomnienie o formatowaniu	Wybór okresu czasu, po którym aparat poinformuje Cię o konieczności sformatowania karty.
Reset do ustawień fabrycznych	Resetuje kamerę do ustawień fabrycznych
Informacje o kamerze	Wyświetla informacje o kamerze, w tym wersję oprogramowania sprzętowego i dane Wi-Fi.

9. SPECYFIKACJE

Rozdzielczość wideo (przedni aparat)	bez tylnej kamery: 3840×2160/30fps 2560×1600/30fps 2560×1440/60ps 2560×1440/30fps 1920×1080/60fps	z tylną kamerą: 3840×2160/30fps 2560×1600/30fps 2560×1440/30fps
Rozdzielczość wideo (kamera tylna)	1920×1080/30fps	
Kąt widzenia kamery przedniej/tylnej	160° / 140°	
Format i kompresja wideo	Kompresja MP4, H.265	
Dźwięk	Wbudowany mikrofon, możliwość jego wyłączenia	
Wyświetlacz	Dotknij 3	
GPS	Tak	
Raportowanie radarowe	Tak	
Czujnik "G"	Tak	
Wi-Fi	5 GHz	

Filtr CPL	Ponadto
Gniazdo micro SD	Do 256 GB
Blokowanie plików przed nadpisaniem	TAK Możliwość zablokowania pliku jednym dotknięciem ekranu podczas nagrywania
Funkcja automatycznego uruchamiania	TAK Obsługa automatycznego uruchamiania po włączeniu zasilania Automatyczne wyłączenie po zaniku zasilania
Wyświetlanie daty i godziny	TAK opcję jego wyłączenia
Wyświetlanie prędkości w filmie	TAK opcję jego wyłączenia
Detekcja ruchu	TAK
Tryb parkowania	TAK
Film poklatkowy	TAK
Język	czeski, angielski, niemiecki, polski, węgierski, słowacki
WDR	TAK
Inne funkcje	Automatyczne uruchamianie, nagrywanie w pętli, wykrywanie ruchu, timelapse, czujnik G, czas w wideo (włącz opcjonalnie), współrzędne GPS w wideo, prędkość w wideo (opcjonalnie), nazwa kierowcy w wideo (włącz opcjonalnie), wygaszacz ekranu (czarny ekran, obrotomierz), Automatyczny czas letni/zimowy, Ochrona nagrywania, Nagrywanie dźwięku z możliwością wyłączenia, Wybór strefy czasowej, Przypomnienie o sformatowaniu karty pamięci
Funkcje aplikacji mobilnej	Ustawienia podstawowe, Rozpocznij/zatrzymaj nagrywanie, Zrób zdjęcie, Wyświetl podgląd z kamery przedniej/tylnej, Odtwarzaj filmy, Pobieraj filmy
Łączność	WiFi 5 GHz USB typu C
Uchwyt	Magnetyczny
Mocowanie uchwyty do szyby	Naklejka 3M (opcjonalnie uchwyt przyssawki)

Bateria	Superkondensator
Ładownica – wejście	12–24 V
Ładownica – wyjścia	5 V / 2,4 A 5 V / 3 A
Długość przewodu zasilającego	350 cm
Wymiary	100 × 55 × 35 mm
Masa	115 g
Temperatura robocza	-10 °C ~ +50 °C

10. AKTUALIZACJA OPROGRAMOWANIA I BAZY DANYCH RADARÓW



Zawsze możesz znaleźć najnowsze oprogramowanie aparatu w sekcji „Pobierz” na stronie internetowej produktu: <https://www.lamax-electronics.com/c11>

PROCEDURA AKTUALIZACJI

- 1) Przygotuj kartę microSD do sformatowania na komputerze PC/Mac.
- 2) Pobierz i otwórz plik .zip, w którym znajdziesz plik .bin. Nie zmieniaj nazw plików.
- 3) Skopijuj pliki na sformatowaną kartę microSD.
- 4) Włóż kartę microSD do wyłączonej kamery. Podłącz kamerę samochodową do zasilania i upewnij się, że jest włączona zasilany przez całą aktualizację. Aktualizacja powinna rozpocząć się automatycznie po uruchomieniu systemu.
- 5) Poczekaj na całkowite zakończenie aktualizacji. Następnie sformatuj kartę pamięci na komputerze.

Błędy typograficzne zastrzeżone.

LAMAX

ELECTRONICS

C11 GPS 4K

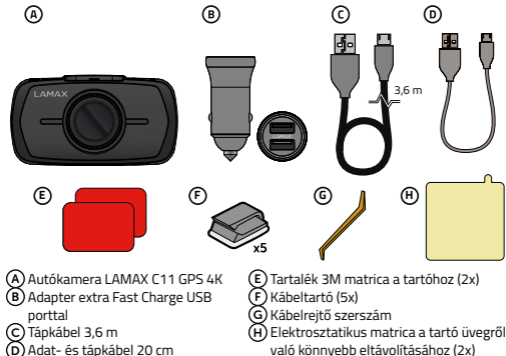


HU – FELHASZNÁLÓI KÉZIKÖNYV

TARTALOM

1. A CSOMAG TARTALMA	1
2. ISMERKEDÉS A FÉNYKÉPEZŐVEL / KEZELŐSZERVEKVEL	2
3. ELSŐ BEKAPCSOLÁS	3
4. ELHELYEZÉS ÜVEGRE	3
5. ALAPVETŐ FUNKCIÓK	4
6. RADAR JELENTÉSI FUNKCIÓ	5
7. WIFI APP	5
8. TELJES BEÁLLÍTÁS	6
9. MŰSZAKI ADATOK	7
10. A FIRMWARE ÉS A RADAR ADATBÁZIS FRISSÍTÉSE	9

1. A CSOMAG TARTALMA



2. ISMERKEDÉS A FÉNYKÉPEZŐVEL / KEZELŐSZERVEKKEL

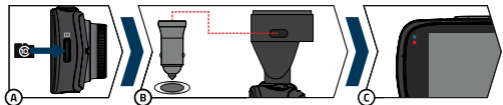


- A** Tápellátás USB-C port
B Mágneses tartó 3M matricával
C Memóriakártya-nyílás
D POWER gomb
E Adatport (a fájlok PC-re átviteléhez)
F Hátsó kamera kábelbemenete (opcionális)
G RESET gomb
H Állapotdiódák (kék – világít = be van kapcsolva) (piros – villog = felvétel)

ELLENŐRZÉS

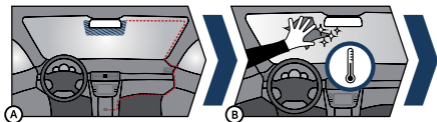
G POWER	Nyomja meg bármikor	Kijelző alvás
	Tartsa bármikor	BE / KI műszerfal
I EMERGENCY	Érintse meg bármikor	Videó védelme
J KÉPTÁR	Érintse meg bármikor	Megnyitja a galériát
K FOTÓKÉSZÍTÉS	Érintse meg bármikor	Létrehoz egy fényképet
L MIKROFON	Érintse meg bármikor	BE / KI mikrofon
M BEÁLLÍTÁSOK	Érintse meg bármikor	Megnyitja a beállításokat

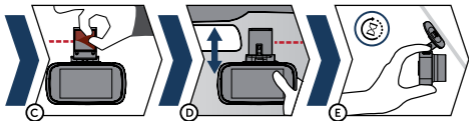
3. ELSŐ BEKAPCSOLÁS



- A** Helyezze be a microSD-kártyát a fényképezőgépbe.
- ▶ Használjon neves U3 osztályú gyártók márkás kártyáit akár 256 GB kapacitással.
 - ▶ Csak akkor vegye ki a kártyát, ha a fényképezőgép ki van kapcsolva.
 - ▶ Ha első alkalommal használja a kártyát, formázza meg közvetlenül a fényképezőgépben, és ismételje meg a formázást legalább havonta egyszer, hogy biztosítsa a fényképezőgép megfelelő működését.
- B** Csatlakoztassa az adaptert az autós szivargyújtóhoz, és az USB-kábellel csatlakoztassa a kameratartóhoz. A fényképezőgépet úgy tervezték, hogy csak áramforráshoz csatlakoztatva működjön.
- ▶ A fényképezőgép akkumulátor helyett szuperkondenzátort tartalmaz, amely tápellátást tesz lehetővé, és hosszabb élettartammal rendelkezik, mint a klasszikus akkumulátor.
- C** Az áramforráshoz való csatlakoztatás után a fényképezőgép automatikusan bekapcsol és elkezd a felvételt.
- ▶ Egyes járművekben először el kell forgatni a kulcsot a gyújtáskapcsolóban.
- D** Mielőtt a tartót az üvegre ragasztaná, végezze el a kamera alapvető beállításait.

4. ELHELYEZÉS ÜVEGRE





- A** A műszerkamera rögzítésének ideális helye a szélvédő és a visszapillantó tükör közötti hely, hogy ne akadályozza a vezető kilátását.
- ▶ A beszerelés során ügyeljen arra, hogy a kábel ne ütközzön az autóban lévő aktív biztonsági elemekbe (légzzsák).
- B** Győződjön meg arról, hogy az üveg tiszta és száraz a rögzítési ponton.
- ▶ Az ideális ragasztási hőmérséklet 20°C – 40°C.
- C** Távolítsa el a fóliát a kameratartón lévő 3M matricáról.
- D** Mielőtt az üvegre ragasztja, irányítsa a bekapcsolt kamerát úgy, hogy a megfelelő nézetben legyen.
- E** Nyomja meg a 3M matricát az üvegen, és tartsa egy ideig.
- ▶ A tartó könnyebb eltávolítása érdekében a 3M matrica és a szélvédő közé elektrosztatikus matricát ragaszthat.

5. ALAPVETŐ FUNKCIÓK

G-szenzor

- ▶ Ha a G-szenzor ütközést észlel, automatikusan megvédi az aktuálisan rögzített videót a felülírástól.
- ▶ Figyelem, ha nagy érzékenységet állít be és egyetlen felületen vezet, előfordulhat a fájlok spontán védelme és a microSD kártya teljes feltöltése.

Folytonos felvétel

- ▶ A kamera automatikusan felosztja a felvételt rövidebb videofájlokkra, és elkezd felülírni a legrégebbi nem védett fájlokat újakkal, ha a microSD kártya megtelt.
- ▶ Ennek köszönhetően nem kell aggódnia a kártyán lévő szabad hely miatt.

Fájlvédelem

- ▶ A fájl felülírás elleni védelme érdekében rögzítés közben érintse meg a VÉSZ ikont.
- ▶ A gombok le vannak tiltva a válságrekordok mentésekor.

- ▶ Ha az aktuális hurok 10 másodpercnél rövidebb ideig tart, az előző videó is mentésre kerül. Ha kevesebb, mint 10 másodperc van hátra az aktuális ciklusból, a következő videó is mentésre kerül.

6. RADAR JELENTÉSI FUNKCIÓ

- ▶ A beépített GPS modul rögzíti a sebességet, a GPS koordinátákat és figyelmeztet az álló sebességmérő kamerákra és a piros lámpás kereszteződésekre.
- ▶ A kamera a közeledő radarról sípolással és a kijelzőn történő megjelenítéssel értesíti Önt.
- ▶ Az adatbázisban több mint 40 000 álló radar található Európa-szerte.

- Sebességmérés
- Szegmens sebességmérés
- Piros lámpán való átkelés
- Piros lámpán futás és sebességmérés

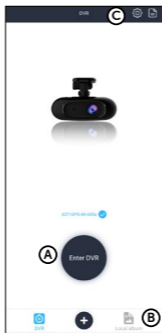
7. WIFI APP

- Ⓐ Olvassa be a QR-kódot, vagy írja be a **lamax-electronics.com/c11/app** URL-t
- Ⓑ Telepítse az alkalmazást okoseszközére.
- Ⓒ Kapcsolja be a WiFi-t a kamerában – Kamera menü -> WiFi.
- Ⓓ A hálózat nevét és jelszavát a **Kamera névjegye** ikon alatt találja meg.
- Ⓔ Az eszközön csatlakozzon a WiFi hálózathoz a kamera nevével, írja be a jelszót, indítsa el az alkalmazást és csatlakozzon a műszerfalhoz.



Alkalmazásvezérlés

- (A) Csatlakoztassa a kamerát
- (B) Mentett rekordok
- (C) Alkalmazás beállításai
- (D) Válassza le a kamerát a WiFi-ről
- (E) A kamera beállításai
- (F) A rekord mentése
- (G) Hozzon létre egy pillanatképet
- (H) Galéria
- (I) Felvétel előnézete
- (J) Térkép



8. TELJES BEÁLLÍTÁS

Alkalmazás letöltése	QR-kódot jelenít meg az alkalmazás letöltéséhez.
Felbontás	Beállítja a videó felbontását. Nagyobb felbontás = több részlet és nagyobb fájl.
Loop shooting	Beállítja az egyes hurkok hosszát. Hosszabb ciklus = nagyobb fájl.
WDR	Engedélyezi/letiltja a Wide Dynamic Range funkciót (fényerő kompenzáció).
Expozíció	Expozíciós beállítások.
G-szenzor	A G-szenzor érzékenységének beállítása.
Képernyővédő	A képernyővédő be- és kikapcsolása.
Kímélő beállítások	A sebességmérő kijelzőjének és a sebességmérő kamerájának riasztásainak beállítása akkor is, ha a kijelző ki van kapcsolva.
Hangbeállítások	A hangértékesítések hangerejének beállítása.

Mikrofon	A mikrofon be- és kikapcsolása.
Nyelv	Az eszköz nyelvének kiválasztása.
Dátum és idő	Az időzóna beállításai, beleértve az időt és a dátumot.
Vízjel	Be-/kikapcsolja a vízjelet a videóban.
Üzem mód	Válasszon a vezetési mód, a parkolási mód, a mozgásérzékelés vagy az időzítés között.
WiFi	A WiFi be- és kikapcsolása.
Sebességmérő kamera jelentés	Sebességmérő kamera jelentés riasztás beállítása.
Illesztőprogram neve	Módosítsa a videó vízjelében megjelenő illesztőprogram nevét.
Formázás	Formázza a memóriakártyán lévő adatokat. Figyelem, beleértve a védetteket is fájlokat!
Formázási emlékeztető	Egy időtartam kiválasztása, amely után a fényképezőgép figyelmezteti Önt a kártya formázásának szükségességére.
Gyári beállítások visszaállítása	Visszaállítja a fényképezőgép gyári beállításait.
A fényképezőgépről	Információkat jelenít meg a kameráról, beleértve az FW verziót és a Wi- adatokat.

9. MŰSZAKI ADATOK

Videó felbontás (elülső kamera)	hátsó kamera nélkül: 3840×2160/30fps 2560×1600/30fps 2560×1440/60fps 2560×1440/30fps 1920×1080/60fps	hátsó kamerával: 3840×2160/30fps 2560×1600/30fps 2560×1440/30fps
Videó felbontás (hátsó kamera)	1920×1080/30fps	
Betekintési szög elülső/hátsó kamera	160°/140°	
Videó formátum és tömörítés	MP4, H.265 tömörítés	
Hang	Beépített mikrofon, kikapcsolási lehetőség	
Kijelző	Érintse meg a 3"	
GPS	Igen	
Radar jelentés	Igen	
G-szenzor	Igen	

Wi-Fi	5 GHz
CPL szűrő	Továbbá
Micro SD foglalat	Akár 256 GB
Fájlok zárolása felülírás ellen	IGEN Lehetőség a fájl zárolására egyetlen érintéssel a kijelzőn felvétel közben
Automatikus indítás funkció	IGEN Támogatja az automatikus indítást áramellátás esetén Automatikus kikapcsolás az áramellátás leállása után
Dátum és idő kijelzése	IGEN lehetőség a kikapcsolására
Megjelenítési sebesség videóban	IGEN lehetőség a kikapcsolására
Mozgásérzékelés	IGEN
Parkolási mód	IGEN
Timelapse videó	IGEN
Nyelv	Cseh, angol, német, lengyel, magyar, szlovák
WDR	IGEN
Egyéb funkciókat	Automatikus indítás, Loop-rögzítés, Mozgásérzékelés, Timelapse, G-szenzor, Idő a videóban (bekapcsolható), GPS-koordináták a videóban, Sebesség a videóban (opcionális), Vezető neve a videóban (bekapcsolás opcionális), Képernyővédő (fekete képernyő, fordulatszámérő), Automatikus nyári/téli időszámítás, Felvétel védelem, Hangfelvétel kikapcsolási lehetőséggel, Időzóna kiválasztása, Memóriakártya formázási emlékeztető
A mobilalkalmazás funkciói	Alapbeállítások, Felvétel indítása/leállítása, Fénykép készítése, Elülső/hátsó kamera előnézetének megtekintése, Videók lejátszása, Videók letöltése
Kapcsolódás	WiFi 5 GHz USB-C
Tartó	Mágneses

A tartó rögzítése az üvegezhz	3M matrica (szívótartó opcionális)
Akkumulátor	Szuperkondenzátor
Töltő – bemenet	12–24 V
Töltő – kimenetek	5 V / 2,4 A 5 V / 3 A
Tápkábel hossza	350 cm
Méreték	100 × 55 × 35 mm
Tömeg	115 g
Üzemi hőmérséklet	-10 °C ~ +50 °C

10. A FIRMWARE ÉS A RADAR ADATBÁZIS FRISSÍTÉSE



A fényképezőgép legfrissebb firmware-jét mindig megtalálja a termék webhelyének „Letöltés” részében: <https://www.lamax-electronics.com/c11>

FRISSÍTÉSI ELJÁRÁS

- 1) Készítsen elő egy microSD-kártyát a PC-n/Mac-en való formázáshoz.
- 2) Töltse le és nyissa meg a .zip fájlt, ahol megtalálja a .bin fájlt. Ne változtassa meg a fájlneveket.
- 3) Másolja a fájlokat a formázott microSD-kártyára.
- 4) Helyezze be a microSD-kártyát a kikapcsolt kamerába. Csatlakoztassa a műszer-tárat az áramforráshoz, és ellenőrizze, hogy a műszerkamera be van-e kapcsolva a frissítés teljes ideje alatt működik. A frissítésnek automatikusan el kell indulnia a rendszerindítás után.
- 5) Várja meg, amíg a frissítés teljesen befejeződik. Ezután formázza meg a memó-riakártyát a számítógépen.

Nyomdai hibák fenntartva.

LAMAX

ELECTRONICS

C11 GPS 4K

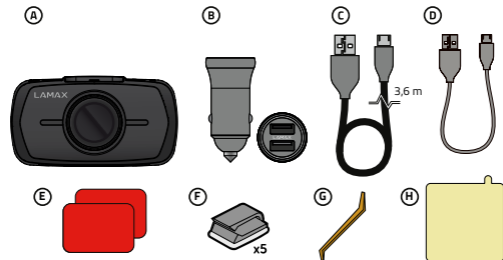


SL – NAVODILA ZA UPORABO

VSEBINA

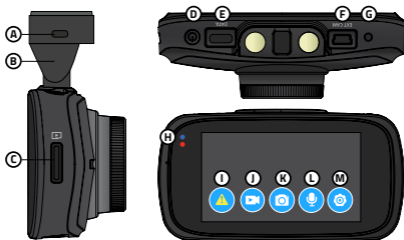
1. VSEBINA PAKETA.....	1
2. SPOZNAVANJE S KAMERO / UPRAVLJANJE	2
3. PRVI VKLOP.....	3
4. POSTAVITEV NA STEKLO	3
5. OSNOVNE FUNKCIJE.....	4
6. RADARSKA FUNKCIJA POROČANJA.....	4
7. APLIKACIJA WIFI.....	5
8. POPOLNA NASTAVITEV.....	6
9. SPECIFIKACIJE.....	7
10. POSODOBITEV FIRMWARE IN RADAR BAZE PODATKOV.....	8

1. VSEBINA PAKETA



- | | |
|--|--|
| (A) Avto kamera LAMAX C11 GPS 4K | (E) Rezervna 3M nalepka za držalo (2x) |
| (B) Adapter z dodatnim priključkom USB Fast Charge | (F) Držalo za kabel (5x) |
| (C) Napajalni kabel 3,6 m | (G) Orodje za skrivanje kabla |
| (D) Podatkovni in napajalni kabel 20 cm | (H) Elektrostatična nalepka za lažje odstranjevanje držala s stekla (2x) |

2. SPOZNAVANJE S KAMERO / UPRAVLJANJE

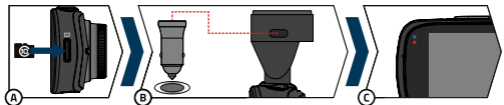


- A** Napajalna vrata USB-C
B Magnetno držalo z nalepko 3M
C Reža za pomnilniško kartico
D Gumb POWER
E Podatkovna vrata (za prenos datotek na osebni računalnik)
- F** Vhod za kabel zadnje kamere (izbirno)
G Gumb RESET
H Statusne diode
(modro – sveti = vklopljen)
(rdeča – utripa = snemanje)

NADZOR

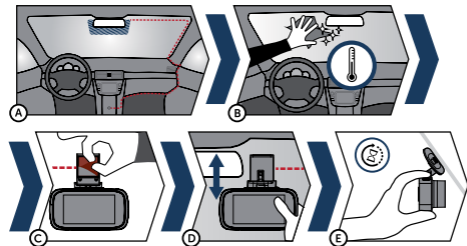
G POWER	Pritisnite kadarkoli Držite kadar koli	Prikaži spanje VKLOP / IZKLOP kamera na armaturni plošči
I EMERGENCY	Dotaknite se kadar koli	Zaščitite video
J GALERIJA	Dotaknite se kadar koli	Odpri galerijo
K FOTOGRAFIRANJE	Dotaknite se kadar koli	Ustvari fotografijo
L MIKROFON	Dotaknite se kadar koli	VKLOP / IZKLOP mikrofona
M NASTAVITVE	Dotaknite se kadar koli	Odpri nastavitve

3. PRVI VKLOP



- A** Vstavite kartico microSD v fotoaparata.
- ▶ Uporabljajte kartice blagovnih znamk priznanih proizvajalcev razreda U3 s kapaciteto do 256 GB.
 - ▶ Kartico odstranite le, ko je kamera izklopljena.
 - ▶ Ko kartico uporabljate prvič, jo formatirajte neposredno v fotoaparatu in ponovite formatiranje vsaj enkrat na mesec, da zagotovite pravilno delovanje fotoaparata.
- B** Priključite adapter v avtomobilski vžigalnik in ga s kablom USB povežite z držalom za kamero. Kamera je zasnovana tako, da deluje samo, ko je priključena na napajanje.
- ▶ Kamera namesto baterije vsebuje superkondenzator, ki omogoča napajanje in ima daljšo življenjsko dobo kot klasična baterija.
- C** Po priključitvi na napajanje se kamera samodejno vklopi in začne snemati.
- ▶ Pri nekaterih vozilih je treba najprej obrniti ključ v kontaktni ključavnici
- D** Pred lepljenjem držala na steklo izvedite osnovne nastavitve kamere.

4. POSTAVITEV NA STEKLO



- Ⓐ Idealno mesto za pritrditev armaturne kamere je prostor med vetrobranskim steklom in vzvratnim ogledalom, tako da ne ovira voznikovega pogleda.
 - ▶ Med montažo pazite, da kabel ne ovira aktivnih varnostnih elementov v avtu (airbag).
- Ⓑ Prepričajte se, da je steklo na mestu pritrditve čisto in suho.
 - ▶ Idealna temperatura za lepljenje je 20°C – 40°C.
- Ⓒ Odstranite folijo s 3M nalepke na nosilcu kamere.
- Ⓓ Pred lepljenjem na steklo usmerite prižgano kamero tako, da ima pravilen pogled.
- Ⓔ Pritisnite nalepko 3M na steklu in jo držite nekaj časa.
 - ▶ Za lažjo odstranitev držala lahko med 3M nalepko in vetrobransko steklo nalepite elektrostatično nalepko.

5. OSNOVNE FUNKCIJE

G-senzor

- ▶ Če G-senzor zazna udarec, bo samodejno zaščitil trenutno zajeti videoposnetek pred prepisovanjem.
- ▶ Pozor, pri nastavitvi visoke občutljivosti in vožnji po neravni površini lahko pride do spontane zaščite datotek in popolnega polnjenja kartice microSD.

Snemanje v zanki

- ▶ Kamera samodejno razdeli posnetek na krajše video datoteke in začne prepisovati najstarejše nezaščitene datoteke z novimi, ko je kartica microSD polna.
- ▶ Zahvaljujoč temu vam ni treba skrbeti za prosti prostor na kartici.

Zaščita datotek

- ▶ Če želite datoteko zaščititi pred prepisovanjem, se med snemanjem dotaknite ikone ZA NUJNI PRIMER.
- ▶ Pri shranjevanju kriznih zapisov so gumbi onemogočeni.
- ▶ Če trenutna zanka traja manj kot 10 sekund, se shrani tudi prejšnji video. Če je v trenutni zanki ostalo manj kot 10 sekund, bo shranjen tudi naslednji video.

6. RADARSKA FUNKCIJA POROČANJA

- ▶ Vgrajeni GPS modul beleži hitrost, GPS koordinate in opozarja na stacionarne radarje in prečkanje rdeče luči.
- ▶ Kamera vas o bližajočem se radarju obvesti s piskanjem in prikazom na zaslonu.
- ▶ Baza podatkov vsebuje več kot 40.000 stacionarnih radarjev po vsej Evropi.

- Merjenje hitrosti
- Segmentno merjenje hitrosti

- Prečkanje rdeče luči
- Vožnja skozi rdečo luč in merjenje hitrosti

7. APLIKACIJA WIFI

- Skenirajte kodo QR ali vnesite URL
lamax-electronics.com/c11/app
- Namestite aplikacijo na svojo pametno napravo.
- Vklopite WiFi v kameri – meni kamere -> WiFi.
- Ime in geslo omrežja najdete pod ikono **O kameri**.
- Na napravi se povežite z omrežjem WiFi z imenom kamere, vnesite geslo, zaženite aplikacijo in se povežite s kamero na armaturni plošči.



Nadzor aplikacij

- Priključite kamero
- Shranjeni zapisi
- Nastavitve aplikacije
- Odklopite kamero iz WiFi
- Nastavitve kamere
- Shranjevanje zapisa
- Ustvarite posnetek
- Galerija
- Predogled posnetka
- Zemljevid



8. POPOLNA NASTAVITEV

Prenesi aplikacijo	Prikaže kodo QR za prenos aplikacije.
Ločljivost	Nastavi ločljivost videa. Višja ločljivost = več podrobnosti in večja datoteka.
Loop shooting	Nastavi dolžino posameznih zank. Daljša zanka = večja datoteka.
WDR	Omogoči/onomogoči funkcijo širokega dinamičnega razpona (kompenzacija svetlosti).
Osvetlitev	Nastavitve osvetlitve.
G-senzor	Nastavitev občutljivosti G-senzorja.
Ohranjevalnik zaslona	Vklopite/izklopite ohranjevalnik zaslona.
Nastavitve ohranjevalnika	Nastavite prikaz merilnika hitrosti in opozorila za prometne kamere, tudi ko je zaslon izklopljen.
Nastavitve zvoka	Prilagodite glasnost zvočnih obvestil.
Mikrofon	Vklopi/izklopi mikrofon.
Jezik	Izbira jezika naprave.
Datum in čas	Nastavitve časovnega pasu, vključno z uro in datumom.
Vodni žig	Vklopi/izklopi vodni žig v videu.
Način	Izberite med načinom vožnje, načinom parkiranja, zaznavanjem gibanja ali časovnim zamikom.
WiFi	Vklopi/izklopi WiFi.
Poročilo o prometni kameri	Nastavitev opozorila o prometni kameri.
Ime gonilnika	Spremenite ime gonilnika, prikazanega v vodnem žigu videa.
Format	Formatira podatke na pomnilniški kartici. Pozor, vključno z zaščitenimi datotekami!
Opomnik za formatiranje	Izbira časovnega obdobja, po katerem vas bo kamera opozorila na potrebo po formatiranju kartice.
Tovarniška ponastavitev	Ponastavi fotoaparata na tovarniške nastavitve.
O kameri	Prikaže informacije o kameri, vključno z različico FW in podatki Wi-Fi.

9. SPECIFIKACIJE

Ločljivost videa (sprednja kamera)	brez zadnje kamere: 3840×2160/30fps 2560×1600/30fps 2560×1440/60ps 2560×1440/30fps 1920×1080/60fps	z zadnjo kamero: 3840×2160/30fps 2560×1600/30fps 2560×1440/30fps
Ločljivost videa (zadnja kamera)	1920×1080/30fps	
Vidni kot sprednja / zadnja kamera	160°/140°	
Video format in stiskanje	MP4, kompresija H.265	
Zvok	Vgrajen mikrofoni, možnost izklopa	
Zaslon	Dotik 3"	
GPS	Da	
Radarsko poročanje	Da	
G-senzor	Da	
Wifi	5 GHz	
CPL filter	Poleg tega	
Micro SD reža	Do 256 GB	
Zaklepanje datotek pred prepisovanjem	DA Možnost zaklepanja datoteke z enim dotikom na zaslonu med snemanjem	
Funkcija samodejnega zagona	DA Podpora za samodejni zagon ob priključitvi napajanja Samodejni izklop po prekinitvi napajanja	
Prikaz datuma in časa	DA možnost izklopa	
Hitrost prikaza v videu	DA možnost izklopa	
Zaznavanje gibanja	DA	
Način parkiranja	DA	
Časovni posnetek	DA	
Jezik	češčina, angleščina, nemščina, poljščina, madžarščina, slovaščina	
WDR	DA	

Druge funkcije	Samodejni zagon, snemanje v zanki, zaznavanje gibanja, časovni zamik, G-senzor, čas v videu (vklop izbirno), GPS koordinate v videu, hitrost v videu (izbirno), ime voznika v videu (vklop izbirno), ohranjevalnik zaslona (črni zaslon, merilnik vrtljajev), samodejni poletni/zimski čas, zaščita pred snemanjem, snemanje zvoka z možnostjo izklopa, izbira časovnega pasu, opomnik za formatiranje pomnilniške kartice
Funkcije mobilne aplikacije	Osnovne nastavitve, Začetek/ustavitev snemanja, Fotografiranje, Ogled predogleda sprednje/zadnje kamere, Predvajanje videoposnetkov, Prenos videoposnetkov
Povezljivost	WiFi 5 GHz USB-C
Nosilec	Magnetna
Pritrditev držala na steklo	3M nalepka (sesalno držalo neobvezno)
Baterija	Superkondenzator
Polnilnik – vhod	12–24 V
Polnilnik – izhodi	5 V / 2,4 A 5 V / 3 A
Dolžina napajalnega kabla	350 cm
Dimenzije	100 × 55 × 35 mm
Maša	115 g
Delovna temperatura	-10°C ~ +50°C

10. POSODOBITEV FIRMWARE IN RADAR BAZE PODATKOV



Najnovejšo vdelano programsko opremo fotoaparata lahko vedno najdete v razdelku »Prenos« na spletnem mestu izdelka: <https://www.lamax-electronics.com/c11>

POSTOPEK POSODOBITVE

1) Pripravite kartico microSD za formatiranje v PC / Mac.

- 2) Prenesite in odprite datoteko .zip, kjer boste našli datoteko .bin. Ne spreminjajte imen datotek.
- 3) Kopirajte datoteke na formatirano kartico microSD.
- 4) Vstavite kartico microSD v izven kamere. Priključite kamero na armaturni plošči v napajanje in se prepričajte, da je vklopljena napajano skozi celotno posodobitev. Posodobitev bi se morala samodejno začeti po zagonu.
- 5) Počakajte, da se posodobitev v celoti zaključi. Nato formatirajte pomnilniško kartico v računalniku.

Tiskovne napake pridržane.

LAMAX

ELECTRONICS

C11 GPS 4K

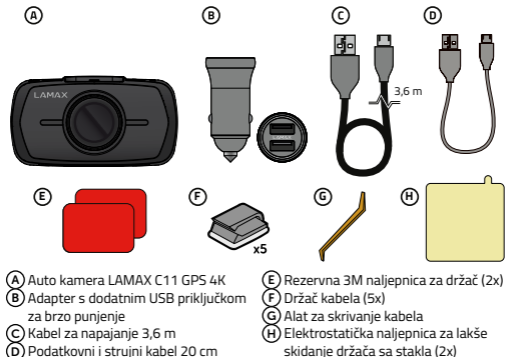


HR – KORISNIČKI PRIRUČNIK

SADRŽAJ

1. SADRŽAJ PAKIRANJA.....	1
2. UPOZNAVANJE SA KAMEROM / KOMANDAMA.....	2
3. PRVO UKLJUČIVANJE.....	3
4. POSTAVLJANJE NA STAKLO.....	3
5. OSNOVNE FUNKCIJE.....	4
6. FUNKCIJA RADARSKOG IZVJEŠČIVANJA.....	5
7. WIFI APLIKACIJA.....	5
8. POTPUNA POSTAVKA.....	6
9. TEHNIČKI PODACI.....	7
10. AŽURIRANJE FIRMWARE-A I BAZE PODATAKA RADARA.....	9

1. SADRŽAJ PAKIRANJA



2. UPOZNAVANJE SA KAMEROM / KOMANDAMA



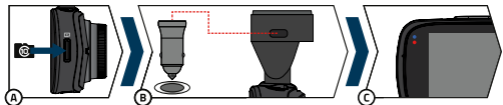
- A** USB-C priključak za napajanje
- B** Magnetni držač s 3M naljepnicom
- C** Utor za memorijsku karticu
- D** Tipka POWER
- E** Podatkovni priključak (za prijenos datoteka na računalo)

- F** Ulaz za kabel stražnje kamere (opcionally)
- G** Gumb RESET
- H** Statusne diode (plavo – svijetli = uključeno) (crveno – treperi = snimanje)

KONTROLIRATI

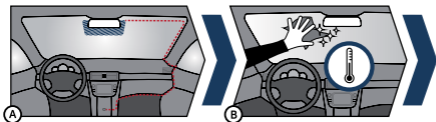
G POWER	Pritisnite bilo kada Zadržite u bilo koje vrijeme	Prikaz spavanja ON / OFF kamera na instrument tabli
I EMERGENCY	Dodirnite bilo kada	Zaštite video
J GALERIJA	Dodirnite bilo kada	Otvora galeriju
K SNIMANJE FOTOGRAFIJE	Dodirnite bilo kada	Stvara fotografiju
L MIKROFON	Dodirnite bilo kada	ON / OFF mikrofona
M POSTAVKE	Dodirnite bilo kada	Otvora postavke

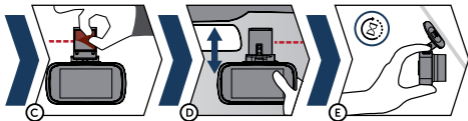
3. PRVO UKLJUČIVANJE



- A** Umetnite microSD karticu u kameru.
- Koristite brendirane kartice renomiranih proizvođača U3 klase kapaciteta do 256 GB.
 - Izvadite karticu samo kada je kamera isključena.
 - Kada karticu koristite prvi put, formatirajte je izravno u fotoaparatu i ponovite formatiranje barem jednom mjesečno kako biste osigurali pravilan rad fotoaparata.
- B** Uključite adapter u upaljač za cigarete u automobilu i pomoću USB kabela spojite ga na držač kamere. Kamera je dizajnirana za rad samo kada je priključena na napajanje.
- Umjesto baterije, kamera sadrži superkondenzator koji omogućuje napajanje i ima duži vijek trajanja od klasične baterije.
- C** Nakon spajanja na napajanje, kamera će se automatski uključiti i započeti snimanje.
- U nekim je vozilima prvo potrebno okrenuti ključ u bravi.
- D** Prije lijepljenja držača na staklo izvršite osnovne postavke fotoaparata.

4. POSTAVLJANJE NA STAKLO





- Ⓐ Idealno mjesto za pričvršćivanje kamere je prostor između vjetrobranskog stakla i retrovizora kako ne bi ometao pogled vozača.
 - ▶ Prilikom postavljanja pazite da kabel ne ometa aktivne sigurnosne elemente u automobilu (zračni jastuk).
- Ⓑ Provjerite je li staklo čisto i suho na mjestu pričvršćivanja.
- Ⓒ Idealna temperatura za lijepljenje je 20 °C – 40 °C.
- Ⓒ Uklonite foliju s 3M naljepnice na nosaču kamere.
- Ⓓ Prije lijepljenja na staklo, usmjerite uključenu kameru tako da ima ispravan pogled.
- Ⓔ Pritisnite 3M naljepnicu na staklo i držite neko vrijeme.
 - ▶ Za lakše uklanjanje držača možete zalijepiti elektrostatičku naljepnicu između 3M naljepnice i vjetrobranskog stakla.

5. OSNOVNE FUNKCIJE

G-senzor

- ▶ Ako G-senzor detektira udarac, automatski će zaštititi trenutno snimljeni video od prepisivanja.
- ▶ Pažnja, prilikom postavljanja visoke osjetljivosti i vožnje po neravnoj površini može doći do spontane zaštite datoteka i potpunog punjenja microSD kartice.

Snimanje u petlji

- ▶ Kamera automatski dijeli snimku na kraće videodatoteke i počinje prepisivati najstarije nezaštićene datoteke novima kada se microSD kartica napuni.
- ▶ Zahvaljujući tome, ne morate brinuti o slobodnom prostoru na kartici.

Zaštita datoteke

- ▶ Za zaštitu datoteke od prepisivanja, dodirnite ikonu HITNO tijekom snimanja.
- ▶ Gumbi su onemogućeni prilikom spremanja kriznih zapisa.
- ▶ Ako trenutna petlja traje manje od 10 sekundi, prethodni video također se sprema. Ako je u trenutnoj petlji preostalo manje od 10 sekundi, sljedeći će se video-zapis također spremiti.

6. FUNKCIJA RADARSKOG IZVJEŠĆIVANJA

- ▶ Ugrađeni GPS modul bilježi brzinu, GPS koordinate i upozorava na stacionarne radare i prolaskе kroz crveno svjetlo.
 - ▶ Kamera vas obavještava o približavanju radara zvučnim signalom i prikazom na zaslonu.
 - ▶ Baza podataka sadrži više od 40.000 stacionarnih radara diljem Europe.
- Mjerenje brzine
 - Segmentalno mjerenje brzine
 - Prolazak kroz crveno svjetlo
 - Prolazak kroz crveno i mjerenje brzine

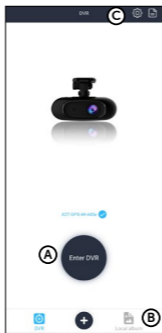
7. WIFI APLIKACIJA

- Ⓐ Skenirajte QR kod ili unesite URL
lamax-electronics.com/c11/app
- Ⓑ Instalirajte aplikaciju na svoj pametni uređaj.
- Ⓒ Uključite WiFi u kameri – izbornik kamere -> WiFi.
- Ⓓ Naziv i lozinku mreže možete pronaći ispod ikone **O kameri**.
- Ⓔ Na uređaju se spojite na WiFi mrežu s nazivom kamere, unesite lozinku, pokrenite aplikaciju i spojite se na kameru na ploči.



Kontrola aplikacije

- A Spojite kameru
- B Spremljeni zapisi
- C Postavke aplikacije
- D Isključite kameru iz WiFi mreže
- E Postavke kamere
- F Spremanje zapisa
- G Napravite snimku
- H Galerija
- I Pregled snimanja
- J Karta



8. POTPUNA POSTAVKA

Preuzmi aplikaciju	Prikazuje QR kod za preuzimanje aplikacije.
Razlučivost	Postavlja razlučivost videa. Veća rezolucija = više detalja i veća datoteka.
Loop shooting	Postavlja duljinu pojedinačnih petlji. Dulja petlja = veća datoteka.
WDR	Omogućuje/onemogućuje funkciju širokog dinamičkog raspona (kompenzacija svjetline).
Ekspozicija	Postavke ekspozicije.
G-senzor	Postavljanje osjetljivosti G-senzora.
Čuvar zaslona	Uključite/isključite čuvar zaslona.
Postavke štednje	Postavite prikaz brzinomjera i upozorenja za radnu brzinu čak i kada je zaslon isključen.
Postavke zvuka	Podesite glasnoću zvučnih obavijesti.
Mikrofon	Uključuje/isključuje mikrofon.

Jezik	Odabir jezika uređaja.
Datum i vrijeme	Postavke vremenske zone uključujući vrijeme i datum.
Vodeni žig	Uključuje/isključuje vodeni žig u videu.
Način	Odaberite između načina vožnje, načina parkiranja, detekcije pokreta ili ubrzanog snimanja.
WiFi	Uključuje/isključuje WiFi.
Izvešće o kameri za kontrolu brzine	Postavljanje upozorenja o izvješću o kameri za kontrolu brzine.
Naziv upravljačkog programa	Promijenite naziv upravljačkog programa koji se prikazuje u video vodenom žigu.
Format	Formatira podatke na memorijskoj kartici. Pažnja, uključujući zaštićene datoteke!
Podsjetnik za formatiranje	Odabir vremenskog razdoblja nakon kojeg će vas kamera upozoriti da je potrebno formatirati karticu.
Vraćanje na tvorničke postavke	Vraća fotoaparata na tvorničke postavke.
O kameri	Prikazuje informacije o kameri, uključujući FW verziju i Wi podatke.

9. TEHNIČKI PODACI

Video rezolucija (prednja kamera)	bez stražnje kamere:	sa stražnjom kamerom:
	3840×2160/30fps	3840×2160/30fps
	2560×1600/30fps	2560×1600/30fps
	2560×1440/60ps	2560×1440/30fps
	2560×1440/30fps	
	1920×1080/60fps	
Rezolucija videa (stražnja kamera)	1920×1080/30fps	
Kut gledanja prednja/stražnja kamera	160°/140°	
Video format i kompresija	MP4, H.265 kompresija	
Zvuk	Ugrađeni mikrofoni, mogućnost isključivanja	
Prikaz	Dodirnite 3"	
GPS	Da	
Radarsko izvješćivanje	Da	
G-senzor	Da	

Wi-Fi	5 GHz
CPL filter	U Dodatku
Micro SD utor	Do 256 GB
Zaključavanje datoteka od prepisivanja	DA Mogućnost zaključavanja datoteke jednim dodirom na zaslonu tijekom snimanja
Funkcija automatskog pokretanja	DA Podržava automatsko pokretanje kada se uključi napajanje Automatsko gašenje nakon prestanka napajanja
Prikaz datuma i vremena	DA mogućnost isključivanja
Brzina prikaza u videu	DA mogućnost isključivanja
Detektor pokreta	DA
Način parkiranja	DA
Timelapse video	DA
Jezik	češki, engleski, njemački, poljski, mađarski, slovački
WDR	DA
Druge funkcije	Automatsko pokretanje, Snimanje u petlji, Detekcija pokreta, Timelapse, G-senzor, Vrijeme u videu (uključiti po izboru), GPS koordinate u videu, Brzina u videu (po izboru), Ime vozača u videu (uključiti po izboru), Čuvar zaslona (crni ekran, tahometar), Automatsko ljetno/zimsko računanje vremena, Zaštita snimanja, Snimanje zvuka s mogućnošću isključivanja, Odabir vremenske zone, Podsjetnik za formatiranje memorijske kartice
Značajke mobilne aplikacije	Osnovne postavke, Pokretanje/zaustavljanje snimanja, Snimanje fotografije, Pregled prednje/stražnje kamere, Reprodukcijski zapis, Preuzimanje videozapisa
Povezivost	WiFi 5 GHz USB-C
Držač	Magnetski
Pričvršćivanje držača na staklo	3M naljepnica (usisni držač nije obavezan)
Baterija	Superkondenzator

Punjač - ulaz	12–24 V
Punjač - izlazi	5 V / 2,4 A 5 V / 3 A
Duljina kabela za napajanje	350 cm
Dimenzije	100 x 55 x 35 mm
Masa	115 g
Radna temperatura	-10°C ~ +50°C

10. AŽURIRANJE FIRMWARE-A I BAZE PODATAKA RADARA



Uvijek možete pronaći najnoviji firmware fotoaparata u odjeljku „Preuzimanje“ na web stranici proizvođača: <https://www.lamax-electronics.com/c11>

POSTUPAK AŽURIRANJA

- 1) Pripremite microSD karticu za formatiranje na PC / Mac.
- 2) Preuzmite i otvorite .zip datoteku u kojoj ćete pronaći .bin datoteku. Nemojte mijenjati nazive datoteka.
- 3) Kopirajte datoteke na formatiranu microSD karticu.
- 4) Umetnite microSD karticu u izvan kamere. Uključite kameru na kontrolnu kameru u napajanje i provjerite je li uključena uključen tijekom ažuriranja. Ažuriranje bi trebalo početi automatski nakon dizanja.
- 5) Pričekajte da se ažuriranje potpuno završi. Zatim formatirajte memorijsku karticu na računalu.

Zadržano pravo na tiskarske pogreške.

LAMAX
E L E C T R O N I C S